



# Gemlux

## ПАСПОРТ

### МУЛЬТИВАРКА

### МОДЕЛЬ: GL-МС-L77TFT



EAC

**Перед использованием устройства внимательно ознакомьтесь с данной инструкцией!**

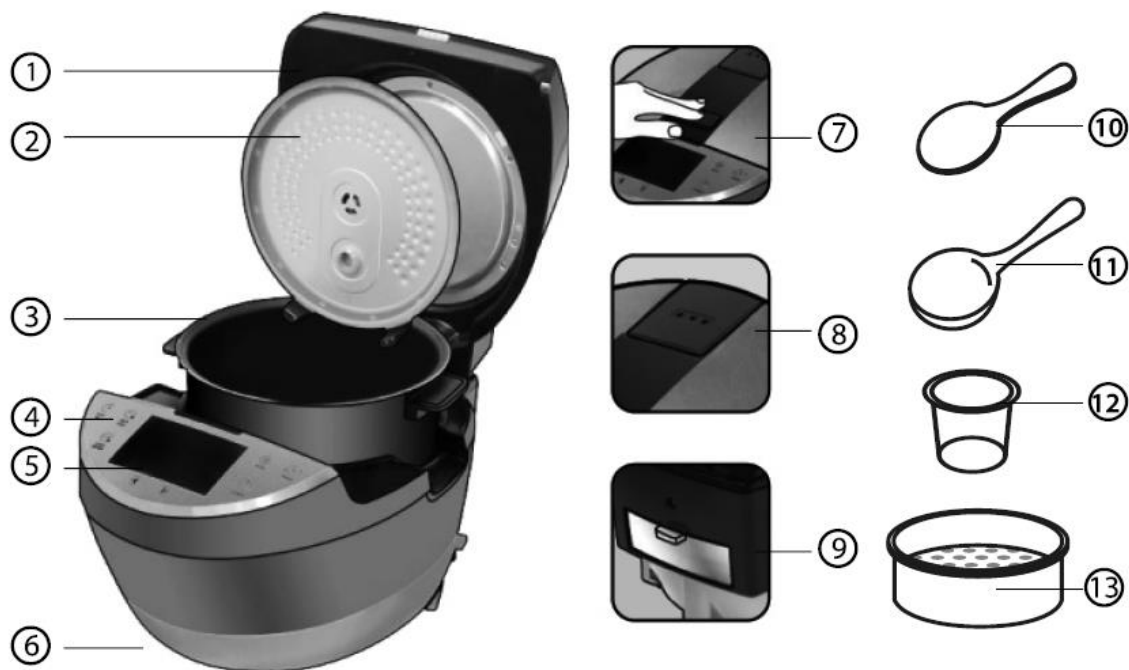
**ТЕХНИКА БЕЗОПАСНОСТИ**

1. Не используйте устройство на открытом воздухе.
2. Не накрывайте устройство и не блокируйте вентиляционные отверстия.
3. Для обеспечения оптимальной циркуляции воздуха расстояние между устройством и другими поверхностями должно составлять не менее 10 см.
4. Устанавливайте устройство только на ровные устойчивые поверхности.
5. Убедитесь, что параметры электросети соответствуют указанным на шильдике устройства.
6. Не прикасайтесь к корпусу устройства и сетевому кабелю мокрыми руками.
7. При обнаружении повреждений корпуса, сетевого кабеля или других элементов, сразу же прекратите использование устройства! Обратитесь в сервисный центр!
8. Не пытайтесь разобрать или отремонтировать устройство!
9. Допускается использование только включенных в комплект поставки аксессуаров.
10. Не используйте удлинитель или сетевой кабель, предназначенный для другого устройства.
11. Не оставляйте работающее устройство без присмотра!
12. Детям не разрешается пользоваться устройством.
13. Не нагревайте рабочую емкость с помощью других нагревательных элементов, не заменяйте ее на другую емкость. Использование несоответствующей емкости может привести к перегреву устройства.
14. Не устанавливайте устройство вблизи источников открытого пламени, приборов отопления и других источников тепла.
15. Во избежание ожогов соблюдайте особую осторожность во время выхода пара из клапана устройства.
16. Устройство не предназначено для использования людьми с неполными умственными, сенсорными или физическими способностями, если они не находятся под надзором человека, ответственного за их безопасность.

**ТЕХНИКА БЕЗОПАСНОСТИ**

Модель	GL-MC-L77TFT
Параметры электросети	220 В, 50 Гц
Мощность	860 Вт
Объем чаши	5 л

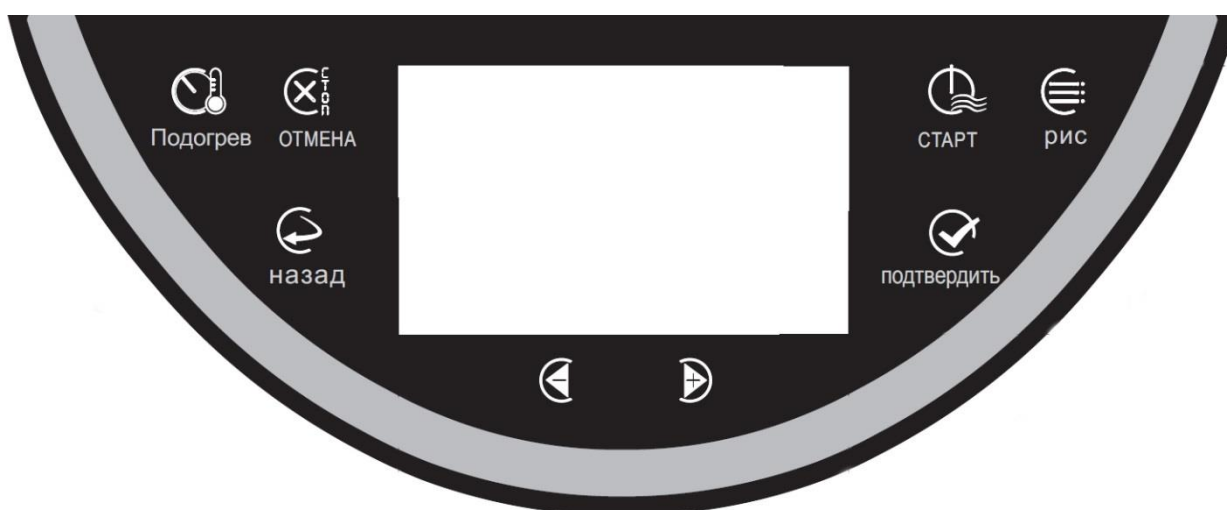
## КОНСТРУКЦИЯ



1. Крышка
2. Внутренняя крышка
3. Чаша
4. Панель управления
5. Дисплей
6. Корпус
7. Кнопка фиксации крышки

8. Отверстия для отведения пара
9. Каплесборник
10. Ложка
11. Половник
12. Мерный стакан
13. Решетка для варки на пару

## ПАНЕЛЬ УПРАВЛЕНИЯ



## ОПИСАНИЕ КЛАВИШ

**СТАРТ** – нажмите для начала работы в выбранном режиме

**ПОДТВЕРДИТЬ** – нажмите для подтверждения выбранной функции

**РИС** – нажмите для быстрого запуска программы РИС

**ОТМЕНА** – нажмите для отмены выбранной функции или для возврата в режим ожидания

**ПОДОГРЕВ** – нажмите для включения подогрева готового блюда

**НАЗАД** – нажмите для возврата к предыдущему шагу

◀ и ▶ – нажмите для выбора необходимой программы или для выставления настроек времени/температуры.

## ПЕРЕД ПЕРВЫМ ИСПОЛЬЗОВАНИЕМ

- 1) Удалите все упаковочные материалы.
- 2) Очистите устройство в соответствии с инструкциями раздела Обслуживание и уход.
- 3) Всегда плотно закрывайте крышку устройства. Это поможет поддерживать правильную температуру/давление внутри устройства.
- 4) Не располагайте посторонние предметы между нагревательным элементом и чашей устройства.
- 5) Не оставляйте столовые приборы в чаше устройства.
- 6) Не используйте устройство без чаши!
- 7) Не используйте аксессуары, которые могут повредить антипригарное покрытие чаши.

## ЭКСПЛУАТАЦИЯ

### Клавиши на дисплее:



Меню программ содержит 12 режимов работы.



Меню Избранное служит для быстрого доступа к понравившимся режимам.



Автоочистка служит для проведения очистки и дезинфекции устройства.



Настройки необходимых параметров.



В меню программ представлены следующие автоматические программы:

<b>RICE/GRAIN – рис, крупы</b>	<b>COOK – варка</b>	<b>STEAM – варка на пару</b>	<b>FRY – обжаривание</b>
<b>NOODLE – макароны</b>	<b>PILAW – плов</b>	<b>PORRIDGE – каша</b>	<b>STEW – тушение</b>
<b>SOUP – суп</b>	<b>BAKE – выпечка</b>	<b>DESSERT – десерт</b>	<b>LOW TEMPERATURE COOKING – приготовление на низкой температуре</b>



В данном разделе меню доступно добавление и удаление предпочитаемых программ. Выберите желаемую программу, затем нажмите клавишу **ПОДТВЕРДИТЬ** для подтверждения выбора. Для начала работы в выбранном режиме нажмите клавишу **СТАРТ**.



Выберите режим автоматической очистки для проведения очистки и дезинфекции устройства.

- 1) Налейте в чашу устройства 2 л чистой воды.
- 2) Выберите программу автоочистки и нажмите **ПОДТВЕРДИТЬ**.
- 3) Для начала работы выберите **СТАРТ** с помощью клавиш ◀ и ▶, затем нажмите **ПОДТВЕРДИТЬ**.



В настройках доступно изменение следующих параметров:

**VOICE** - голосовое управление

**KEEP WARM** – поддержание температуры

**INITIALIZE** – инициализация

Выберите необходимый параметр с помощью клавиш ◀ и ▶, затем нажмите **ПОДТВЕРДИТЬ**.

**ВНИМАНИЕ!** Инициализация служит для сброса всех пользовательских настроек к заводским.

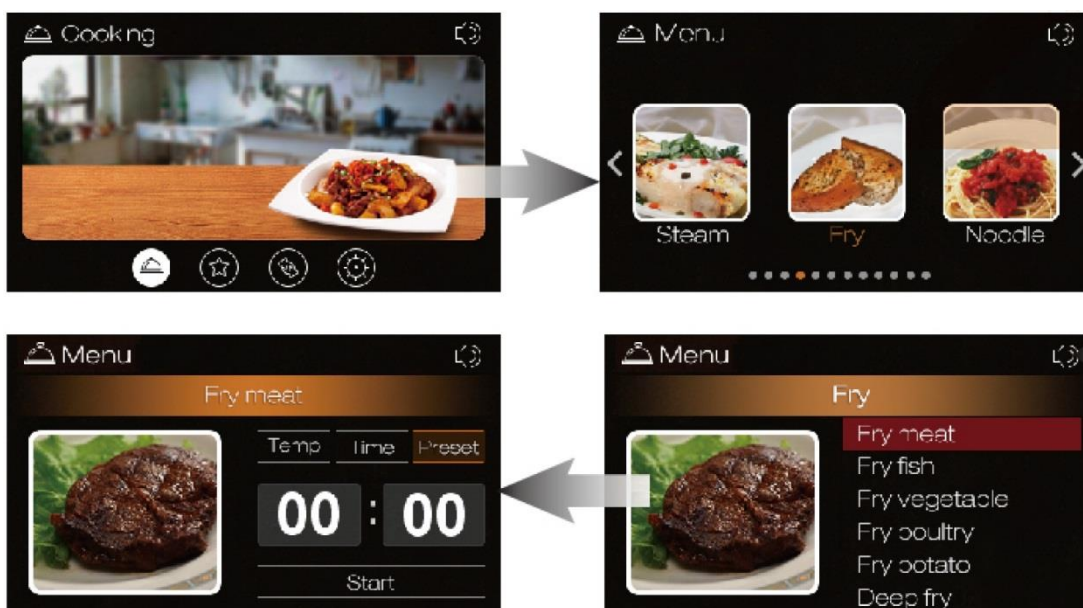
#### **Работа в режиме РИС:**

- 1) Подключите устройство к сети питания.
- 2) Поместите рис и воду в чашу мультиварки.
- 3) Установите чашу в устройство.
- 4) Нажмите клавишу **РИС** для быстрого доступа к данной программе.

- 5) С помощью клавиш ◀ и ▶ выберите необходимый режим работы, затем нажмите клавишу ПОДТВЕРДИТЬ.
- 6) Для начала работы в выбранном режиме нажмите клавишу СТАРТ.
- 7) Для включения/отключения функции поддержания температуры перейдите в пункт меню Настройки.

#### Работа в других автоматических режимах:

- 1) Поместите необходимые ингредиенты в чашу мультиварки.
- 2) Выберите желаемую программу в меню программ, нажмите ПОДТВЕРДИТЬ.



- 3) Установите необходимые параметры и нажмите клавишу СТАРТ для начала работы в выбранном режиме.
- 4) Для включения/отключения функции поддержания температуры перейдите в пункт меню Настройки.

#### Примечания:

В процессе работы устройства пользователь может следить за приготовлением блюда, добавлять специи, жидкости.

Для изменения настроек времени и температуры в процессе работы устройства нажмите клавишу ОТМЕНА. После этого задайте новые настройки.

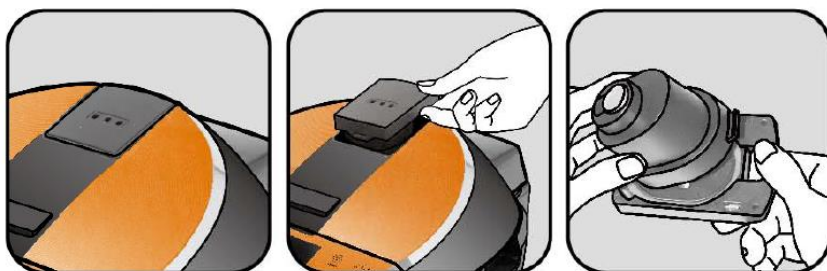
Не заполняйте чашу мультиварки выше максимальной отметки.

#### ОБСЛУЖИВАНИЕ И УХОД

**Любые работы по очистке и обслуживанию выполняются на отключенном от сети и остывшем до комнатной температуры оборудовании!**

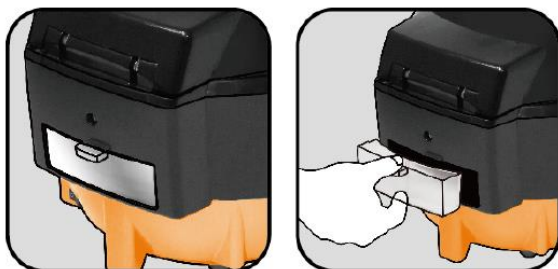
- 1) Для очистки внешних поверхностей устройства используйте влажную ткань.
- 2) Запрещается использовать едкие, абразивные и спиртосодержащие чистящие средства!

- 3) Не используйте металлические губки и другие абразивные средства для очистки чаши мультиварки, а также внешних поверхностей.
- 4) Промойте чашу мультиварки теплой водой и мыльным раствором. Затем ополосните и тщательно высушите.
- 5) Аксессуары, входящие в комплект поставки, рекомендуется промывать теплым мыльным раствором.
- 6) Отсоедините паровой клапан устройства перед очисткой. Разберите клапан и тщательно промойте мыльным раствором. Ополосните клапан и тщательно высушите. После очистки установите клапан на место.

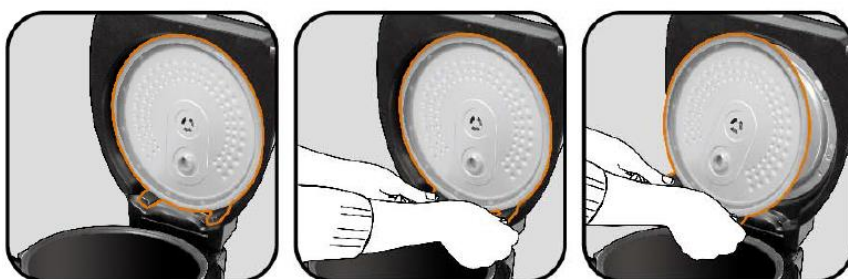


**ВНИМАНИЕ!** Во избежание повреждения устройства, при извлечении и установке парового клапана не прикладывайте слишком много усилий!

- 7) Устройство оборудовано каплесборником, расположенным у основания крышки. Для очистки каплесборника от скопившегося конденсата снимите каплесборник с корпуса устройства. Промойте каплесборник и тщательно высушите, затем установите на место.



- 8) Снимите алюминиевую крышку мультиварки, промойте теплым мыльным раствором и тщательно высушите.



- 9) Очистку парового клапана и каплесборника рекомендуется производить после каждого использования устройства.
- 10) Перед сборкой устройства все очищенные детали должны быть тщательно высушены!

## **ХРАНЕНИЕ И ТРАНСПОРТИРОВКА**

Транспортировка должна осуществляться аккуратно, чтобы не нанести повреждения оборудованию. При транспортировке не переворачивайте упаковку с оборудованием вверх дном.

Если оборудование не будет использоваться в течение длительного времени (выходные, каникулы и т.п.), необходимо отключить его от электросети и тщательно очистить (согласно пункту Обслуживание и уход). Хранить в сухом, проветриваемом помещении.

## **УТИЛИЗАЦИЯ**

В целях защиты окружающей среды не выбрасывайте устройство в обычные мусорные баки. Утилизируйте в соответствии с действующими нормативами.

Произведено в КНР.

Дата производства является частью серийного номера, который указан на шильдике и/или упаковке оборудования.