

SAMSUNG

SM-J260F/DS

Руководство пользователя

Содержание

Основные сведения об устройстве

- 4 Прочтите перед использованием
- 6 Условия перегрева устройства и возможные решения
- 9 Внешний вид устройства и функции
- 12 Аккумулятор
- 17 SIM- и USIM-карты
- 19 Карта памяти (microSD)
- 20 Включение и выключение устройства
- 21 Начальная настройка
- 22 Учетная запись Samsung
- 23 Перенос данных с предыдущего устройства
- 26 Описание функций экрана
- 36 Панель уведомлений
- 38 Ввод текста

Приложения и функции

- 40 Установка и удаление приложений
- 42 Телефон
- 46 Контакты
- 49 Сообщения
- 51 Интернет
- 52 Камера
- 55 Галерея
- 59 Календарь
- 60 Files Go
- 60 Часы
- 62 Калькулятор
- 63 Радио
- 64 Обмен содержимым
- 65 Приложения Google

Настройки

- 66 Введение
- 66 Подключения
 - 67 Wi-Fi
 - 68 Bluetooth
 - 70 Экономия трафика
 - 71 Мобильная точка доступа и модем
 - 72 Диспетчер SIM-карт
 - 72 Другие настройки
- 74 Звуки и вибрация
- 75 Приложения и уведомления
- 75 Дисплей
- 76 Smart Manager
- 78 Экран блокировки и безопасность
- 78 Учетные записи
- 79 Специальные возможности
- 80 Google
- 80 Руководство пользователя
- 80 Система

Приложение

- 82 Устранение неполадок

Основные сведения об устройстве

Прочтите перед использованием

Пожалуйста, в целях правильного и безопасного использования устройства, прежде чем приступить к работе с ним, изучите это руководство.

- Приведенные ниже описания основаны на настройках устройства по умолчанию.
- Приведенные сведения могут частично не соответствовать функциям данного устройства. Это зависит от региона, характеристик устройства, программного обеспечения или поставщика услуг.
- Контент (высококачественный контент) с высоким потреблением ресурсов ЦП и ОЗУ влияет на общую производительность устройства. Приложения, использующие такой контент, могут работать некорректно в зависимости от характеристик устройства и среды, в которой оно используется.
- Компания Samsung не несет ответственности за нарушения производительности, вызванные приложениями, выпущенными не компанией Samsung.
- Компания Samsung не несет ответственности за нарушения производительности или совместимости, возникшие вследствие редактирования настроек реестра или внесения изменений в операционную систему. Попытки изменить настройки операционной системы могут привести к перебоям в работе устройства или приложений.
- ПО, звуковые файлы, обои, изображения и прочее содержимое, предустановленное на этом устройстве, лицензированы для ограниченного использования. Копирование и использование этих материалов в коммерческих или иных целях является нарушением авторского права. Пользователи несут полную ответственность за незаконное использование мультимедийного содержимого.
- За использование услуг по передаче данных, таких как обмен сообщениями, загрузка и отправка файлов, автосинхронизация или службы определения местонахождения, может взиматься дополнительная плата, размер которой зависит от условий текущего тарифного плана. Для передачи большого количества данных рекомендуется использовать функцию Wi-Fi.

- Предустановленные на устройстве приложения подлежат обновлению, в дальнейшем их поддержка может быть прекращена без предварительного уведомления. В случае возникновения вопросов относительно предустановленных приложений обратитесь в сервисный центр Samsung. По вопросам, касающимся установленных вами приложений, обращайтесь к вашему поставщику услуг.
- Изменение операционной системы устройства и установка ПО из неофициальных источников могут вызвать сбои в работе устройства и повреждение или утерю данных. Такие действия являются нарушением условий лицензионного соглашения Samsung и ведут к прекращению действия гарантии.

Обозначения, используемые в данном руководстве



Предупреждение — ситуации, которые могут привести к получению травмы вами или кем-либо из окружающих.



Внимание — ситуации, которые могут привести к повреждению устройства или другого оборудования.



Примечание — примечания, советы или дополнительные сведения.

Условия перегрева устройства и возможные решения

Повышение температуры устройства во время зарядки аккумулятора

Во время зарядки устройство и зарядное устройство могут нагреваться. При прикосновении к устройству во время беспроводной или быстрой зарядки может оказаться, что оно нагревается. Повышение температуры устройства не влияет на его срок службы или характеристики, при этом температура остается в пределах обычного рабочего диапазона. Если аккумулятор нагреется слишком сильно, зарядное устройство может прекратить свою работу.

В случае нагрева устройства сделайте следующее:

- Отсоедините зарядное устройство от устройства и закройте все работающие приложения. Дождитесь пока устройство остынет и продолжите зарядку.
- Если перегревается нижняя часть устройства, причиной тому может быть поврежденный кабель USB. Замените поврежденный кабель USB новым кабелем, одобренным компанией Samsung.
- При использовании беспроводного зарядного устройства не следует помещать какие-либо посторонние предметы, такие как металлические объекты, магниты и карты с магнитной полосой между заряжаемым устройством и беспроводным зарядным устройством.



Функция беспроводной зарядки или быстрой зарядки доступна только на поддерживаемых моделях.

Повышение температуры устройства во время использования

При использовании чрезвычайно энергоемких функций или приложений, а также в случае их использования в течение продолжительного времени, устройство может временно нагреваться по причине повышенного расхода заряда аккумулятора. Закройте все работающие приложения и воздержитесь от использования устройства на некоторое время.

Далее описаны примеры ситуаций, когда устройство может перегреваться. В зависимости от используемых функций и приложений, эти примеры могут быть неприменимы к вашей модели.

- При первоначальной настройке после покупки или при восстановлении данных.
- При загрузке больших файлов.
- При использовании чрезвычайно энергоемких приложений или при продолжительном использовании приложений:
 - при продолжительных сеансах в играх с высоким качеством изображения;
 - во время продолжительной записи видео;
 - во время потокового воспроизведения видео с использованием максимальной яркости;
 - при подключении к телевизору.
- В многозадачном режиме работы (или если в фоновом режиме работает много приложений):
 - при использовании функции «Несколько окон»;
 - при обновлении и установке приложений во время записи видео;
 - при загрузке больших файлов во время видеовызова;
 - при записи видео во время использования приложения для навигации.
- При использовании больших объемов данных для синхронизации с облачным хранилищем, электронной почтой или другими учетными записями.
- При использовании приложения для навигации в автомобиле, когда устройство находится под воздействием прямых солнечных лучей.
- Во время использования функции мобильной точки доступа или модема.
- При использовании устройства в зонах слабого сигнала или отсутствия сигнала.
- При зарядке аккумулятора с помощью поврежденного кабеля USB.
- В случае повреждения универсального разъема или попадания в него посторонних веществ, таких как жидкости, пыль, металлический порошок или карандашный грифель.
- При нахождении в роуминге.

В случае нагрева устройства проделайте следующее:

- Обновите устройство до последнего программного обеспечения.
- Конфликты между работающими приложениями могут становиться причиной повышения температуры устройства. Перезагрузите устройство.
- Отключите функции Wi-Fi, GPS и Bluetooth, если они не используются.
- Закройте приложения, которые интенсивно расходуют заряд аккумулятора или работают в фоновом режиме и не используются.
- Удалите ненужные файлы и неиспользуемые приложения.
- Уменьшите яркость экрана.
- Если устройство перегревается или нагревается, не используйте его в течение некоторого времени. Если устройство не остывает на протяжении длительного времени, обратитесь в сервисный центр Samsung.

Ограничения устройства при перегреве

При перегреве устройства его функции и производительность могут быть ограничены, или устройство может выключиться в целях охлаждения. Функция доступна только на поддерживаемых моделях.

- При перегреве устройства сильнее обычного появляется сообщение о перегреве устройства. В целях понижения температуры устройства, яркость экрана и скорость работы ограничиваются, а зарядка аккумулятора останавливается. Запущенные приложения закрываются, таким образом существует возможность выполнять лишь экстренные вызовы, пока устройство не остынет.
- Если устройство перегревается или нагревается в течение продолжительного времени, появляется сообщение о выключении питания. Выключите устройство и подождите, пока оно не остынет.

Меры предосторожности, касающиеся условий использования

Устройство может нагреваться по причине условий окружающей среды в следующих случаях. Соблюдайте осторожность, чтобы избежать сокращения срока службы аккумулятора, повреждения устройства или возникновения пожара.

- Не храните устройство в условиях слишком низкой или слишком высокой температуры.
- Следите за тем, чтобы устройство не подвергалось продолжительному воздействию прямых солнечных лучей.
- Не используйте и не храните устройство при повышенной температуре в течение продолжительного времени, например, в салоне автомобиля летом.
- Не оставляйте устройство там, где оно может перегреться, например, на коврике с подогревом.
- Не храните устройство рядом с обогревателями, микроволновыми печами, горячим кухонным оборудованием или в контейнерах с высоким давлением.
- Не используйте поврежденные зарядные устройства или аккумуляторы.

Внешний вид устройства и функции

Комплект поставки

Комплект поставки описан в кратком руководстве.



- Комплект поставки и набор доступных аксессуаров могут различаться в разных регионах и определяются поставщиком услуг.
- Поставляемые аксессуары предназначены исключительно для данного устройства и могут быть несовместимы с другими устройствами.
- Внешний вид изделий и технические характеристики могут быть изменены без предварительного уведомления.
- Дополнительные аксессуары можно приобрести у местных дилеров компании Samsung. Перед покупкой убедитесь, что они совместимы с вашим устройством.
- Применяйте только аксессуары, рекомендованные компанией Samsung. Использование нереконмендованных аксессуаров может привести к проблемам в работе и сбоям, на которые не распространяется гарантия.
- Доступность любых аксессуаров целиком и полностью зависит от производителя. Дополнительные сведения о доступных аксессуарах см. на веб-сайте Samsung.

Внешний вид устройства



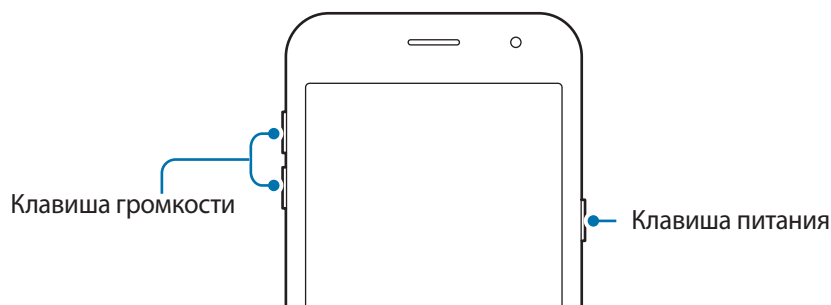


При работе динамиков, например, при воспроизведении мультимедийных файлов или использовании громкой связи, не держите устройство вблизи ушей.



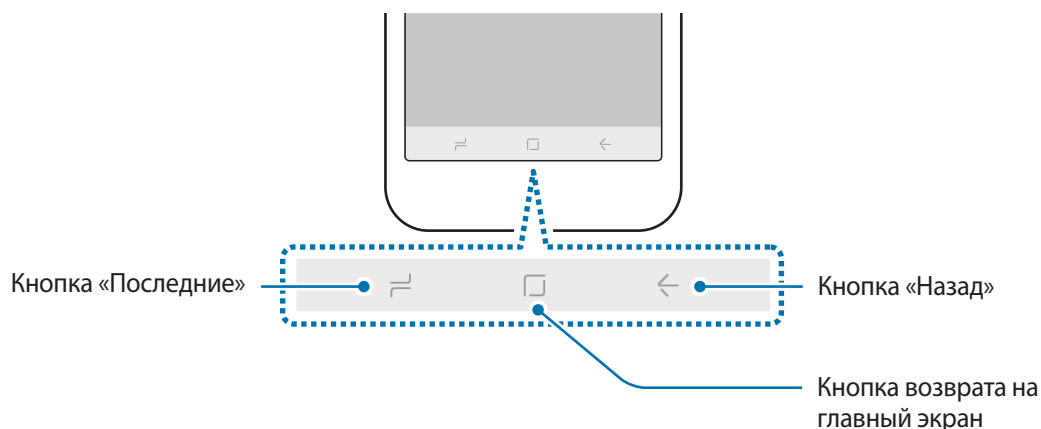
- Проблемы с подключением и разрядкой аккумулятора могут возникнуть в следующих ситуациях:
 - при установке металлических элементов в области антенны устройства;
 - при установке металлической крышки на устройство;
 - при накрытии области антенны устройства руками или предметами во время использования определенных функций, например осуществления вызовов или мобильной передачи данных.
- Рекомендовано использование защитной пленки, одобренной компанией Samsung. Использование нереконмендованных защитных пленок может привести к неисправности датчиков.
- Не накрывайте датчик расстояния аксессуарами для экрана, такими как защитная пленка для экрана или наклейки. В противном случае это может привести к поломке датчика.
- Не допускайте попадания жидкости на сенсорный экран. Повышенная влажность и попадание жидкости могут стать причиной неправильной работы сенсорного экрана.

Аппаратные клавиши



Клавиша	Функция
Питание	<ul style="list-style-type: none">• Нажмите и удерживайте, чтобы включить или выключить устройство.• Нажмите, чтобы включить или заблокировать экран.
Громкость	<ul style="list-style-type: none">• Нажмите для регулировки громкости звуков устройства.

Программные кнопки

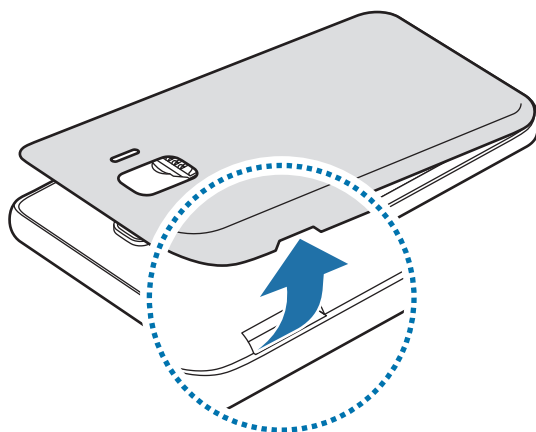


После включения устройства внизу экрана появляются программные кнопки. По умолчанию программные кнопки выполняют действия кнопки «Последние», кнопки возврата на главный экран и кнопки «Назад». Дополнительные сведения см. в разделе [Навигационная панель \(программные кнопки\)](#).

Аккумулятор

Установка аккумулятора

- 1 Снимите заднюю крышку.

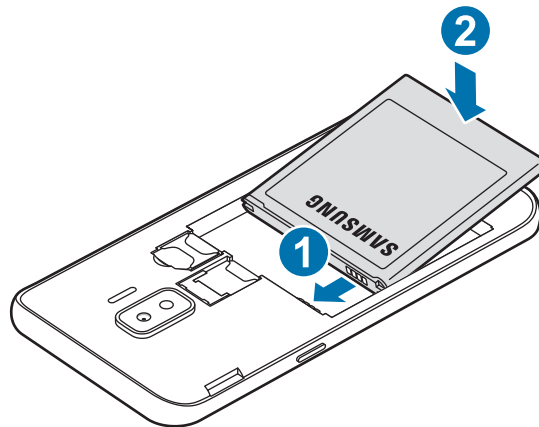


Соблюдайте осторожность, чтобы не поранить пальцы при снятии крышки аккумулятора.

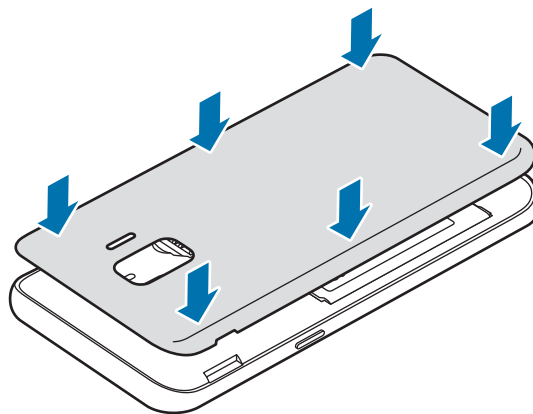


Не изгибайте и не перекручивайте крышку аккумулятора. Это может повредить ее.

- 2 Установите аккумулятор так, чтобы его золотистые контакты были совмещены с контактами устройства.

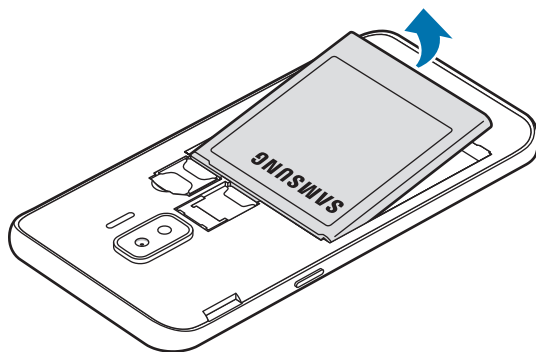


- 3 Установите крышку аккумулятора на место.



Извлечение аккумулятора

- 1 Снимите заднюю крышку.
- 2 Извлеките аккумулятор.



Зарядка аккумулятора

Перед первым использованием устройства или после продолжительного периода, в течение которого устройство не использовалось, необходимо зарядить аккумулятор.



Используйте только аккумуляторы, зарядные устройства и кабели, одобренные компанией Samsung. Использование несовместимых зарядных устройств и кабелей может привести к взрыву аккумулятора или повреждению устройства.



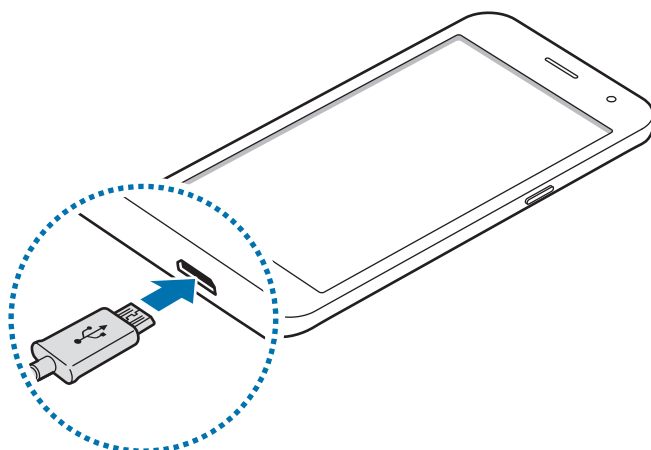
Неправильное подключение зарядного устройства может привести к серьезному повреждению вашего устройства. Гарантия не распространяется на любые повреждения, возникшие в результате неправильного использования устройства и аксессуаров.



В целях экономии электроэнергии отключайте зарядное устройство, если оно не используется. Зарядное устройство не оснащено выключателем питания, поэтому его нужно отключать, чтобы прервать процесс зарядки и сэкономить электроэнергию. При использовании зарядное устройство должно плотно прилегать к розетке и находиться в легкодоступном месте.

- 1 Подключите кабель USB к USB-адаптеру питания.

2 Подключите кабель USB к универсальному разъему устройства.



3 Подключите USB-адаптер питания к электрической розетке.

4 По окончании зарядки отключите зарядное устройство от заряжаемого устройства. После этого отключите зарядное устройство от сети.



Перед извлечением аккумулятора необходимо отсоединить зарядное устройство. В противном случае устройство может быть повреждено.

Снижение потребления электроэнергии

Ниже перечислены рекомендации по экономии заряда аккумулятора устройства.

- Оптимизируйте работу устройства с помощью приложения Smart Manager.
- Если устройство не используется, выключите экран, нажав клавишу питания.
- Включите режим энергосбережения.
- Закройте неиспользуемые приложения.
- Отключите Bluetooth, если он не используется.
- Отключите Wi-Fi, если он не используется.
- Отключите функцию автосинхронизации приложений, например синхронизацию сообщений электронной почты.
- Уменьшите время работы подсветки.
- Уменьшите яркость экрана.

Советы и меры предосторожности во время зарядки аккумулятора

- Когда заряд аккумулятора подходит к концу, появляется значок пустого аккумулятора.
- При полной разрядке аккумулятора включить устройство сразу после подключения к зарядному устройству невозможно. Чтобы включить устройство, следует подождать несколько минут, пока аккумулятор немного зарядится.
- При одновременном использовании нескольких приложений, а также приложений, требующих соединения с другими устройствами, аккумулятор разряжается быстрее. Чтобы избежать разрядки аккумулятора во время передачи данных, эти приложения следует всегда запускать при полностью заряженном аккумуляторе.
- Если для зарядки используется не зарядное устройство, а, например, ПК, на зарядку аккумулятора может потребоваться больше времени из-за меньшей силы электрического тока.
- Во время зарядки аккумулятора можно пользоваться устройством, но это замедляет процесс зарядки.
- Если устройство получает нестабильное питание во время зарядки, сенсорный экран может не реагировать на прикосновения. В этом случае, отключите зарядное устройство от вашего устройства.
- Во время зарядки устройство и зарядное устройство могут нагреваться. Это нормальное явление, не влияющее на производительность и срок службы устройства. Если аккумулятор нагреется больше обычного, зарядное устройство может прекратить свою работу.
- Зарядка устройства, в случае если универсальный разъем намочен, может привести к повреждению устройства. Тщательно протрите универсальный разъем перед зарядкой устройства.
- Если устройство не заряжается, обратитесь с ним в сервисный центр Samsung вместе с зарядным устройством.

Режим энергосбережения

продление времени работы от аккумулятора в режиме энергосбережения.

- 1 Откройте приложение **Настройки** и выберите пункт **Smart Manager** → **Батарея**.
- 2 Выберите пункт **ВКЛЮЧИТЬ РЕЖИМ МАКСИМАЛЬНОГО ЭНЕРГОСБЕРЕЖЕНИЯ** для изменения настроек энергосбережения перед переходом в режим энергосбережения.
- 3 Выберите пункт **ПРИМЕНИТЬ**.

SIM- и USIM-карты

Установка SIM- или USIM-карты

Вставьте SIM- или USIM-карту, полученную у поставщика услуг мобильной связи.

Можно установить две SIM- или USIM-карты, чтобы использовать два номера телефона или поставщика услуг на одном устройстве. В некоторых местах скорость передачи данных может быть ниже в случае, если установлены две SIM-карты в устройство вместо одной.



- Используйте только карту microSIM.
- Не теряйте и не позволяйте другим использовать вашу SIM- или USIM-карту. Компания Samsung не несет ответственности за повреждения или неудобства, вызванные утерей или кражей карты.

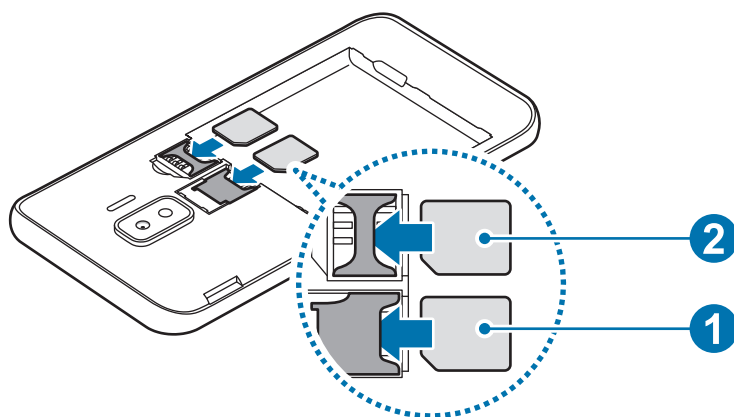


Доступность некоторых услуг LTE зависит от поставщика услуг. Дополнительную информацию о доступности услуг можно получить у поставщика услуг.

1 Снимите крышку аккумулятора и извлеките аккумулятор.

2 Вставьте SIM- или USIM-карту в устройство золотистыми контактами вниз.

Вставьте основную SIM- или USIM-карту в гнездо SIM-карты 1 (1) и дополнительную — в гнездо SIM-карты 2 (2).

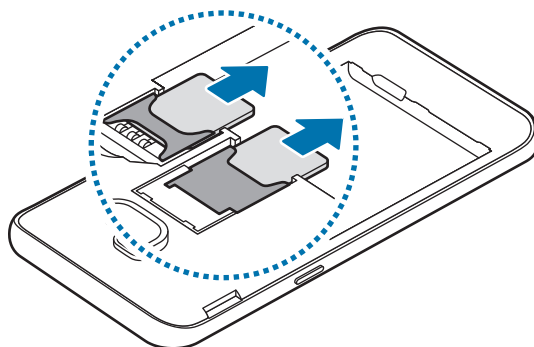


Не вставляйте карту памяти в разъем для SIM-карты. Если карта памяти была по ошибке вставлена в разъем для SIM-карты, то для ее извлечения из устройства обратитесь в сервисный центр Samsung.

3 Установите аккумулятор и крышку аккумулятора на место.

Извлечение SIM- или USIM-карты

- 1 Снимите крышку аккумулятора и извлеките аккумулятор.
- 2 Выньте SIM-карту или USIM-карту.



Использование двух SIM- и USIM-карт

Установка двух SIM- или USIM-карт позволяет использовать два номера телефона или поставщика услуг с помощью одного устройства.

изменение имени отображения SIM- или USIM-карты

Откройте приложение **Настройки**, выберите пункт **Подключения** → **Диспетчер SIM-карт**, а затем выберите SIM- или USIM-карту для настройки имени отображения каждой карты.

Настройка предпочтительной SIM- или USIM-карты

В случае, когда активированы две карты, можно назначить голосовые вызовы, обмен сообщениями и службы передачи данных конкретным картам.

Откройте приложение **Настройки**, выберите пункт **Подключения** → **Диспетчер SIM-карт**, а затем задайте предпочтительные функции для карт в меню **ПРИОРИТЕТНАЯ SIM-КАРТА**.

Карта памяти (microSD)

Установка карты памяти

Емкость карты памяти вашего устройства может отличаться от емкости карты памяти других моделей, и в зависимости от производителя и типа карты памяти, она может быть несовместима с вашим устройством. Чтобы узнать максимальную емкость карты памяти вашего устройства, посетите веб-сайт Samsung.

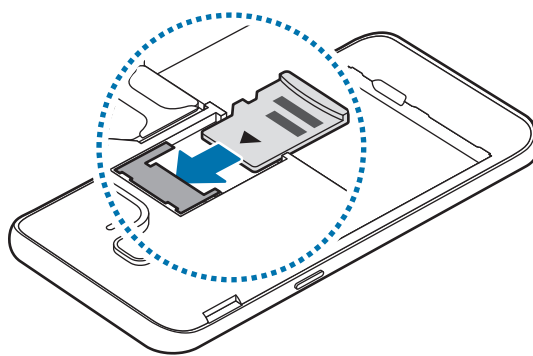


- Некоторые карты памяти могут быть несовместимы с вашим устройством. Использование несовместимой карты памяти может повредить устройство, саму карту или данные, хранящиеся на ней.
- Вставляйте карту памяти правильной стороной вверх.



- Устройство поддерживает карты памяти с файловой системой FAT и exFAT. Если вставить карту памяти с другой файловой системой, устройство выдаст запрос на форматирование карты или не распознает ее. Для работы с картой памяти ее необходимо отформатировать. Если устройство не может отформатировать или распознать карту памяти, обратитесь к производителю карты памяти или в сервисный центр Samsung.
- При частом удалении и записи данных срок службы карт памяти сокращается.


- 1 Снимите крышку аккумулятора и извлеките аккумулятор.
- 2 Вставьте карту памяти в устройство золотистыми контактами вниз.




- 3 Установите аккумулятор и крышку аккумулятора на место.

Извлечение карты памяти

Во избежание потери данных отключите карту памяти перед ее извлечением.


Откройте приложение **Настройки** и выберите пункт **Smart Manager** → **Память** →  → **Настройки памяти** → **Карта памяти** → **ОТКЛЮЧИТЬ**.


- 1 Снимите крышку аккумулятора и извлеките аккумулятор.
- 2 Извлеките карту памяти.
- 3 Установите аккумулятор и крышку аккумулятора на место.

 Не извлекайте внешнее запоминающее устройство, такое как карту памяти или запоминающее устройство USB, во время переноса данных, обращения к ним и сразу же после их переноса. Это может привести к повреждению или утрате данных, а также вызвать повреждение внешнего запоминающего устройства. Компания Samsung не несет ответственности за убытки, в том числе утрату данных вследствие неправильного обращения с запоминающими устройствами.

Форматирование карты памяти

После форматирования на ПК карты памяти могут неправильно работать при установке в устройство. Форматируйте карты памяти только с помощью устройства.

Откройте приложение **Настройки** и выберите пункт **Smart Manager** → **Память** →  → **Настройки памяти** → **Карта памяти** → **Форматировать** → **ФОРМАТИРОВАТЬ**.

 Перед форматированием карты памяти рекомендуется создать резервную копию всех важных данных, хранящихся на ней. Гарантия производителя не распространяется на потерю данных, вызванную действиями пользователя.

Включение и выключение устройства

Чтобы включить устройство, нажмите и удерживайте клавишу питания в течение нескольких секунд.

При первом включении устройства, а также после сброса настроек, следуйте инструкциям на экране для настройки устройства.


Для выключения устройства нажмите и удерживайте клавишу питания, а затем выберите пункт **Выключение**.




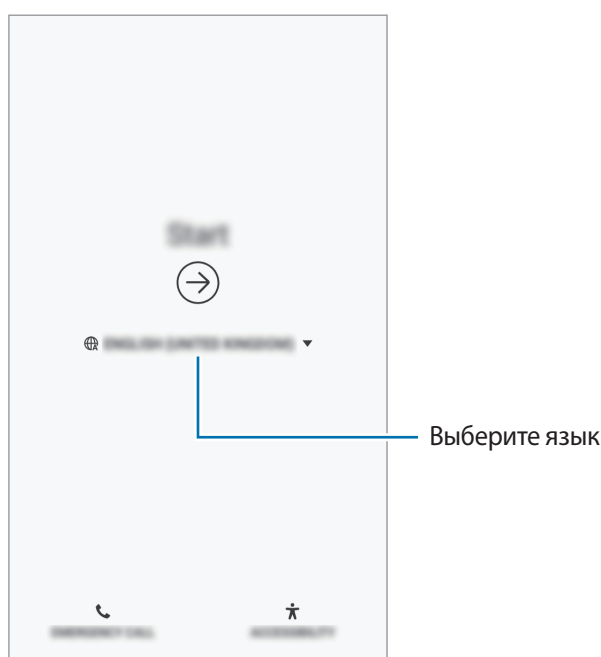
- Если устройство «зависает» и не реагирует на действия, для его перезагрузки одновременно нажмите и удерживайте клавишу питания и клавишу уменьшения громкости в течение более чем 7 секунд.
- В местах, где использование беспроводных устройств запрещено, например в самолетах или больницах, следуйте требованиям предупреждающих табличек и указаниям персонала.

Начальная настройка


При первом включении устройства, а также после сброса настроек, следуйте инструкциям на экране для настройки устройства.

 Процедуры начальной настройки зависят от установленного на устройстве программного обеспечения и вашего региона.

- 1 Включите устройство.
- 2 Выберите предпочтительный язык устройства, после чего выберите пункт .



- 3 Выберите сеть Wi-Fi и подключитесь к ней.

 Отсутствие подключения к сети Wi-Fi во время начальной настройки может помешать настроить некоторые функции устройства.

- 4 Для продолжения начальной настройки следуйте инструкциям на экране.
- 5 Для защиты устройства задайте способ блокировки экрана. Вы можете защитить личную информацию, чтобы посторонние не смогли получить доступ к устройству. Чтобы задать способ блокировки экрана позднее, выберите пункт **Не сейчас**.
- 6 Выберите функции, которые вы хотите использовать, и завершите начальную настройку. Откроется главный экран.

Учетная запись Samsung

Введение

Учетная запись Samsung — это объединенная служба учетной записи, которая позволяет использовать различные службы Samsung, предназначенные для мобильных устройств, телевизоров и веб-сайта Samsung. После регистрации учетной записи Samsung вы сможете пользоваться приложениями, предоставленными компанией Samsung, без необходимости выполнения входа в учетную запись.

Создание учетной записи Samsung с помощью адреса электронной почты.

Чтобы просмотреть список служб, которые могут использоваться с помощью учетной записи Samsung, перейдите на веб-сайт account.samsung.com. Для получения дополнительных сведений об учетных записях Samsung запустите приложение **Настройки** и выберите пункт **Учетные записи** → **Учетные записи** → **Samsung account** → **Справка**.

Регистрация учетной записи Samsung

Регистрация новой учетной записи Samsung

Если у вас нет учетной записи Samsung, создайте ее.

- 1 Откройте приложение **Настройки** и выберите пункт **Учетные записи** → **Учетные записи** → **Добавить учетную запись**.
- 2 Выберите пункт **Samsung account** → **РЕГИСТРАЦИЯ**.
- 3 Для завершения создания учетной записи следуйте инструкциям на экране.


Регистрация существующей учетной записи Samsung

Если у вас уже есть учетная запись Samsung, зарегистрируйте ее на устройстве.

- 1 Откройте приложение **Настройки** и выберите пункт **Учетные записи** → **Учетные записи** → **Добавить учетную запись**.
- 2 Выберите пункт **Samsung account**.
- 3 Введите адрес электронной почты и пароль, а затем выберите пункт **ВХОД**.
Если вы забыли данные учетной записи, выберите пункт **Поиск идентификатора** или **Сбросить пароль**. Данные учетной записи можно будет найти после ввода необходимой информации.

Удаление учетной записи Samsung

При удалении зарегистрированной учетной записи Samsung с устройства данные, например, контакты и события, также будут удалены.

- 1 Откройте приложение **Настройки** и выберите пункт **Учетные записи** → **Учетные записи**.
- 2 Выберите пункт **Samsung account** →  → **Удалить уч. запись**.
- 3 Введите пароль учетной записи Samsung и выберите пункт **ПОДТВЕРДИТЬ**

Перенос данных с предыдущего устройства

Вы также можете скопировать данные, такие как изображения, контакты и приложения с вашего предыдущего устройства с помощью Smart Switch.



- Данная функция может не поддерживаться на определенных устройствах или компьютерах.
- Применяются ограничения. Для получения подробных сведений посетите веб-сайт www.samsung.com/smarts witch. Компания Samsung ответственно относится к авторским правам. Передавайте только то содержимое, владельцем которого являетесь сами или на передачу которого у вас есть соответствующие права.

Smart Switch

Переносите данные между мобильными устройствами с помощью приложения Smart Switch. Если у вас нет приложения, загрузите его из **Galaxy Apps** или **Play Маркет**.

Передача данных с мобильного устройства

Передача данных с предыдущего устройства на новое.



- 1 На обоих устройствах загрузите приложение Smart Switch из магазина **Galaxy Apps** или **Play Маркет** и установите его.
- 2 Разместите устройства рядом друг с другом.
- 3 Запустите приложение **Smart Switch** на обоих устройствах.
- 4 На предыдущем устройстве выберите пункт **WI-FI** → **ОТПРАВИТЬ**.
- 5 На своем устройстве выберите пункт **WI-FI** → **ПОЛУЧИТЬ** и выберите тип предыдущего устройства.
- 6 Следуйте инструкциям на экране для передачи данных с предыдущего устройства.

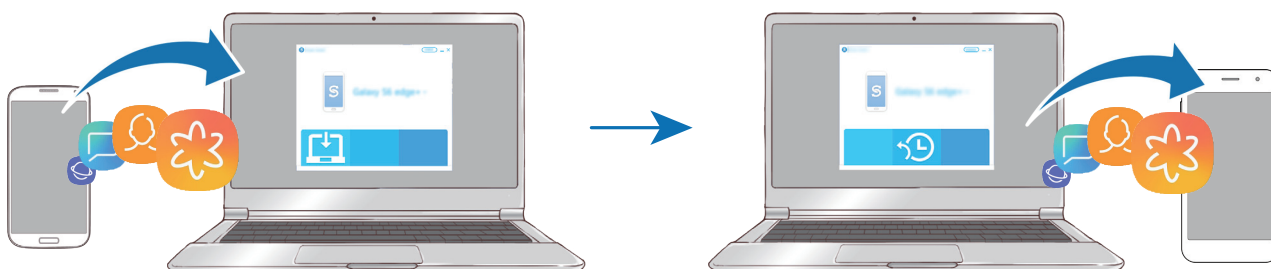
Передача данных с помощью внешнего накопителя


Используйте внешний накопитель, такой как карта microSD, для передачи данных.

- 1 Перенесите данные с предыдущего устройства на внешний накопитель.
- 2 Вставьте или подключите внешнее устройство хранения данных к вашему устройству.
- 3 На своем устройстве запустите приложение **Smart Switch** и выберите пункт **ВНЕШНИЙ НОСИТЕЛЬ** → **ВОССТАНОВИТЬ**.
- 4 Следуйте инструкциям на экране для передачи данных с внешнего накопителя.

Передача резервной копии данных с компьютера

Передавайте данные с мобильного устройства на компьютер и обратно. Необходимо загрузить версию приложения Smart Switch для компьютера со страницы www.samsung.com/smartswitch. Резервное копирование данных, сохраненных на предыдущем устройстве, на компьютер и их импорт на новое устройство.



- 1 На компьютере посетите веб-сайт www.samsung.com/smartswitch, чтобы загрузить приложение Smart Switch.
 - 2 Запустите приложение Smart Switch на компьютере.
-  Если модель предыдущего устройства отлична от Samsung, используйте для резервного копирования данных на компьютер приложение, которое предлагается производителем этого устройства. Затем перейдите к пятому шагу.
- 3 Подключите предыдущее устройство к компьютеру с помощью USB-кабеля устройства.
 - 4 На компьютере следуйте инструкциям на экране, чтобы выполнить резервное копирование данных с устройства. Затем отключите предыдущее устройство от компьютера.
 - 5 Подключите устройство к компьютеру с помощью USB-кабеля.
 - 6 На компьютере следуйте инструкциям на экране, чтобы передать данные на новое устройство.

Описание функций экрана

Управление с помощью сенсорного экрана



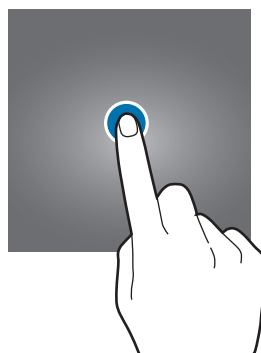
- Следите за тем, чтобы сенсорный экран не соприкасался с электронными устройствами. Возникающие при этом электростатические разряды могут привести к неправильной работе сенсорного экрана или выходу его из строя.
- Во избежание повреждений сенсорного экрана не касайтесь его острыми предметами и не нажимайте на него слишком сильно пальцами.
- Если сенсорный экран остается в режиме ожидания в течение длительного времени, на нем могут появляться шлейфы от изображения (эффект выгорания экрана) и артефакты. Выключайте сенсорный экран, если не планируете пользоваться устройством в ближайшее время.



- Устройство может не распознать касания, близкие к краям экрана, поскольку они находятся за пределами области сенсорного ввода.
- Рекомендуется пользоваться сенсорным экраном с помощью пальцев.

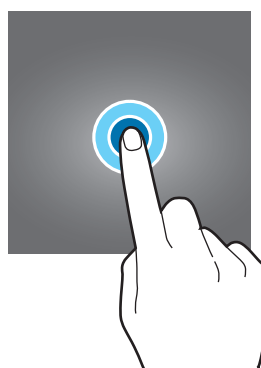
Касание

Коснитесь экрана.



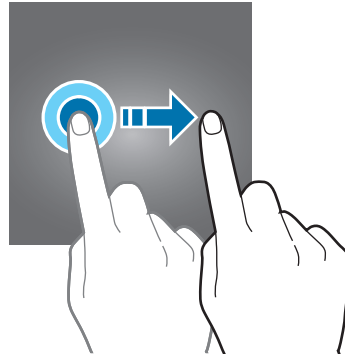
Нажатие и удерживание

Коснитесь экрана, не отпуская палец в течение приблизительно 2 секунд.



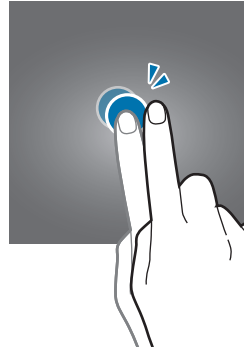
Перемещение

Коснитесь элемента и, не убирая палец, перетащите его в нужное место на экране.



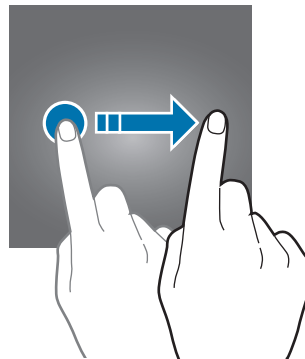
Двойное касание

Дважды коснитесь экрана.



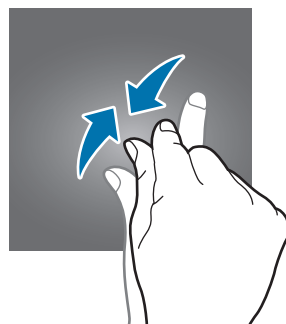
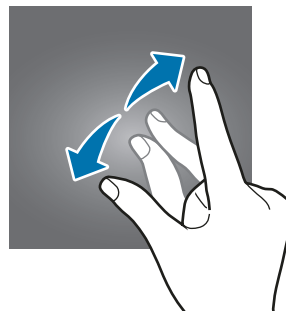
Прокрутка

Проведите пальцем по экрану вверх, вниз, влево или вправо.



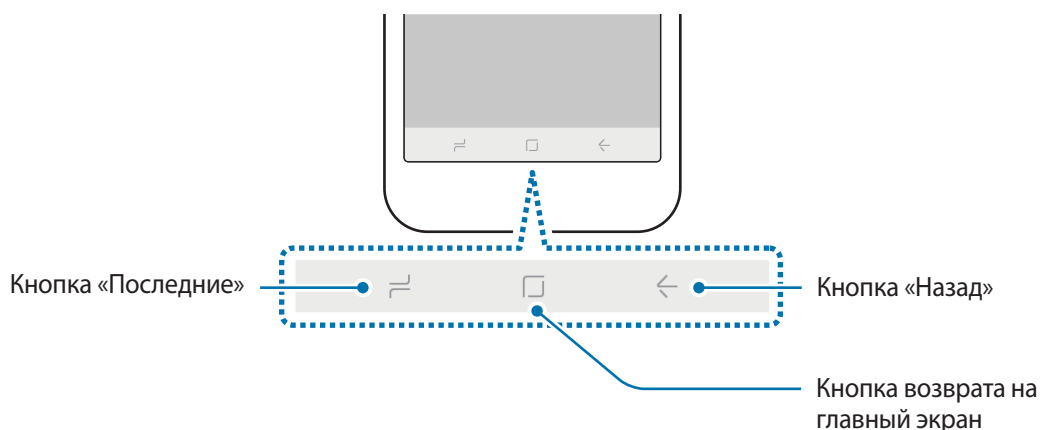
Разведение и сведение пальцев

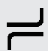

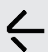
Прикоснитесь к экрану двумя пальцами и разведите в стороны или сведите их.



Навигационная панель (программные кнопки)

После включения устройства на панели навигации внизу экрана появляются программные кнопки. По умолчанию программные кнопки выполняют действия кнопки «Последние», кнопки возврата на главный экран и кнопки «Назад». Функции кнопок могут меняться в зависимости от используемого в данный момент приложения и условий эксплуатации.



Кнопка	Функция
 Последние	<ul style="list-style-type: none"> • Коснитесь, чтобы открыть список недавно использованных приложений.
 Главный экран	<ul style="list-style-type: none"> • Коснитесь для возврата на главный экран. • Коснитесь и удерживайте, чтобы запустить предустановленное приложение.
 Назад	<ul style="list-style-type: none"> • Коснитесь для возврата на предыдущий экран.

Настройки панели навигации

Откройте приложение **Настройки**, выберите пункт **Дисплей** → **Навигационная панель**, а затем выберите нужный пункт.

- **Расположение кнопки:** изменение расположения кнопок на панели навигации.

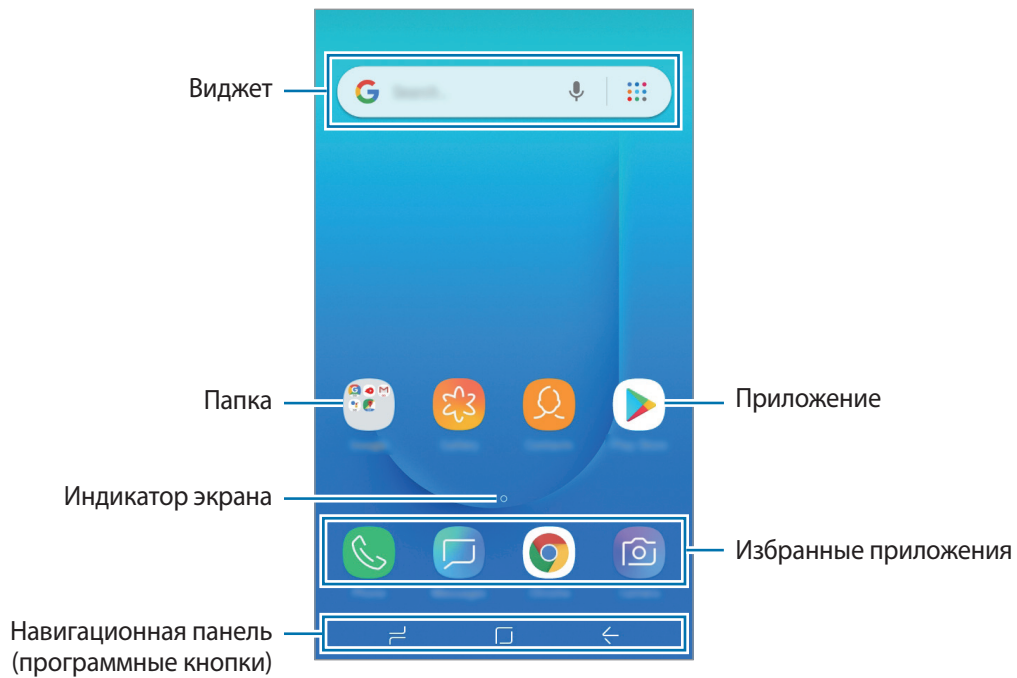
Главный экран и экран приложений

Главный экран — это отправная точка для доступа ко всем функциям устройства. На нем располагаются виджеты, горячие клавиши для приложений и многое другое.

На экране приложений отображаются значки всех приложений, включая недавно установленные.



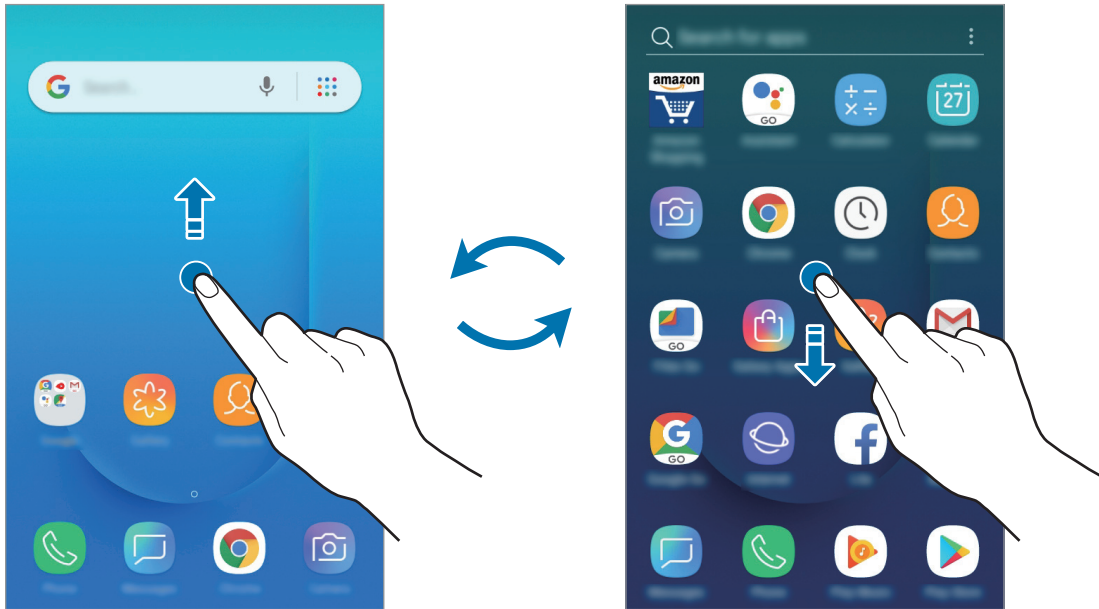
Внешний вид экрана зависит от региона или поставщика услуг.



Переключение между главным экраном и экраном приложений

На главном экране проведите вверх, чтобы открыть экран приложений. Для возврата на главный экран проведите по экрану вниз на экране приложений.

Также можно коснуться кнопки возврата на главный экран или кнопки «Назад».



Главный экран

Экран приложений

Перемещение элементов

Нажмите и удерживайте элемент, а затем перетащите его в нужное место на экране. Для перемещения элемента на другую панель, перетащите его в левый или правый край экрана.

Чтобы добавить ярлык приложения на главный экран, нажмите и удерживайте нужный элемент на экране приложений, а затем перетащите его в верхнюю или нижнюю часть экрана. Ярлык приложения будет добавлен на главный экран.

Часто используемые приложения можно также переместить в зону ярлыков в нижней части главного экрана.

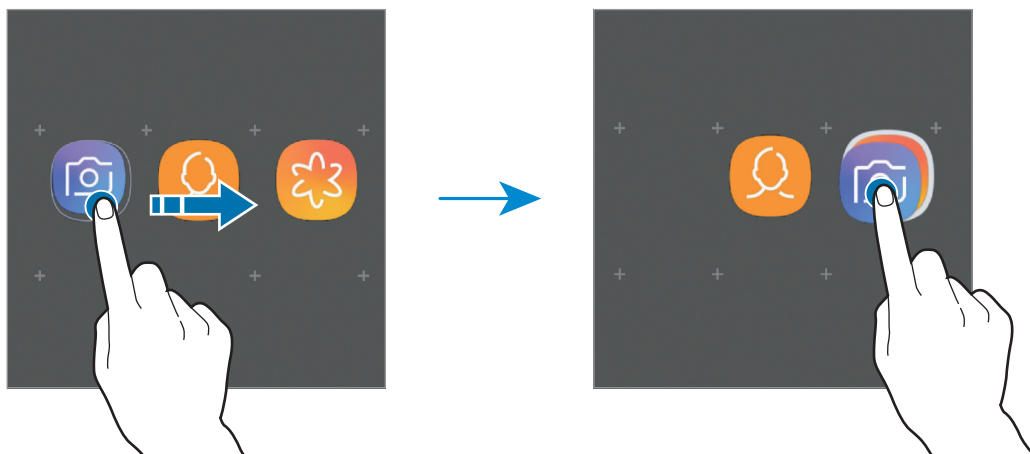
Создание папок

Создание папок и группирование похожих приложений для быстрого доступа и запуска.

1 На главном экране нажмите и удерживайте значок приложения, а затем перетащите его на значок другого приложения.

2 Отпустите значок, когда вокруг значка приложений появится рамка папки.

При этом будет создана новая папка с выбранными приложениями внутри. Выберите поле **Введите имя папки** и введите название папки.



- **Добавление дополнительных приложений**

Также можно добавить приложение, перетащив его в папку.

- **Перемещение приложений из папки**

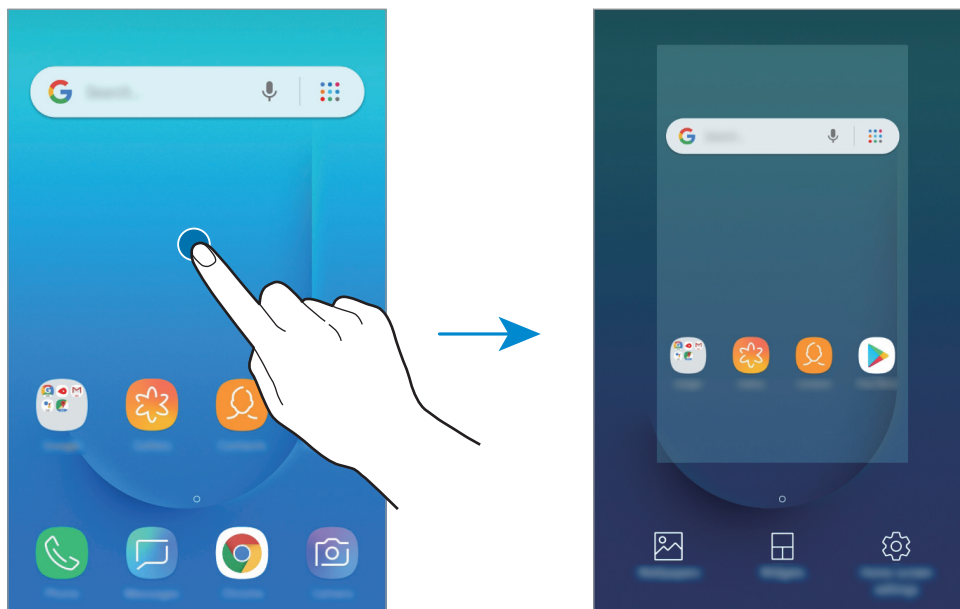
Нажмите и удерживайте приложение, чтобы перетащить его в нужное место на экране.

- **Удаление папки**

Нажмите и удерживайте папку, а затем выберите пункт **Удалить папку**. Будет удалена только папка. Приложения в папке будут перемещены на экран приложений.

Редактирование главного экрана

Для доступа к настройкам изменения главного экрана коснитесь пустой области на главном экране и удерживайте ее или сведите пальцы. Можно установить обои, добавить виджеты и многое другое. Также можно изменять порядок расположения панелей на главном экране.



- **Обои:** изменение настроек обоев главного экрана и экрана блокировки.
- **Виджеты:** небольшие приложения для вывода информации на главный экран, а также запуска определенных функций и удобного доступа к ним. Нажмите и удерживайте виджет, а затем перетащите его на главный экран. Виджет будет добавлен на главный экран.
- **Настройки экрана:** изменение настроек главного экрана.

Значки состояния

Значки состояния отображаются в строке состояния в верхней части экрана. Значки, указанные в таблице ниже, встречаются чаще всего.



Строка состояния может не появляться в верхней части экрана в некоторых приложениях. Чтобы вызвать строку состояния, потяните вниз за верхнюю часть экрана.

Значок	Описание
	Нет сигнала
	Уровень сигнала
	Роуминг (за пределами зоны обслуживания домашней сети)
	Предпочтительная SIM- или USIM-карта для вызовов
	Установлено соединение с сетью GPRS
	Установлено соединение с сетью EDGE
	Установлено соединение с сетью UMTS
	Установлено соединение с сетью HSDPA
	Установлено соединение с сетью HSPA+
	Установлено соединение с сетью LTE
	Установлено соединение с сетью Wi-Fi
	Включена связь Bluetooth
	Используются службы местоположения
	Выполняется вызов
	Пропущенный вызов
	Новое SMS- или MMS-сообщение
	Включен сигнал будильника
	Включен режим «Без звука»
	Включен режим вибрации
	Включен автономный режим
	Произошла ошибка или требуется внимание пользователя
	Зарядка аккумулятора
	Уровень заряда аккумулятора

Экран блокировки

Чтобы выключить и заблокировать экран, нажмите клавишу питания. Кроме того, экран автоматически выключается и блокируется, если устройство не используется в течение определенного периода времени.

Чтобы разблокировать экран, проведите в любом направлении по включенному экрану.

Если экран выключен, нажмите клавишу питания, чтобы включить экран.



Экран блокировки

Изменение способа блокировки экрана

Чтобы изменить способ блокировки экрана, запустите приложение **Настройки**, выберите пункт **Экран блокировки и безопасность** → **Тип блокировки экрана**, а затем выберите способ блокировки.

При настройке шаблона, PIN-кода или пароля для метода блокировки экрана, вы можете защитить вашу личную информацию, ограничив посторонним доступ к вашему устройству. После установки метода блокировки экрана для разблокировки устройства потребуется код разблокировки.

- **Провести по экрану:** проведение по экрану в любом направлении для разблокировки.
- **Рисунок:** создание рисунка, как минимум, из четырех точек для разблокировки экрана.
- **PIN-код:** ввод PIN-кода, состоящего, как минимум, из четырех цифр, для разблокировки экрана.
- **Пароль:** ввод пароля, состоящего, как минимум, из четырех цифр или символов, для разблокировки экрана.
- **Нет:** без установки метода блокировки экрана.

Снимок экрана

Создание снимков экрана во время использования устройства.

одновременно нажмите и удерживайте клавишу громкости вниз и клавишу питания. Созданные снимки экрана можно просмотреть в приложении **Галерея**.

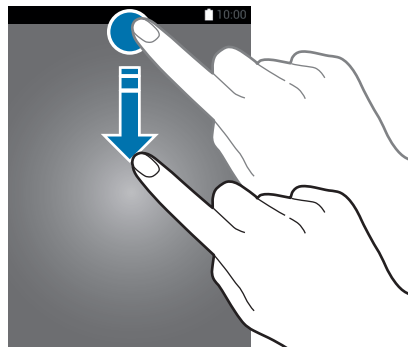


При использовании некоторых приложений и функций создание снимков экрана невозможно.

Панель уведомлений

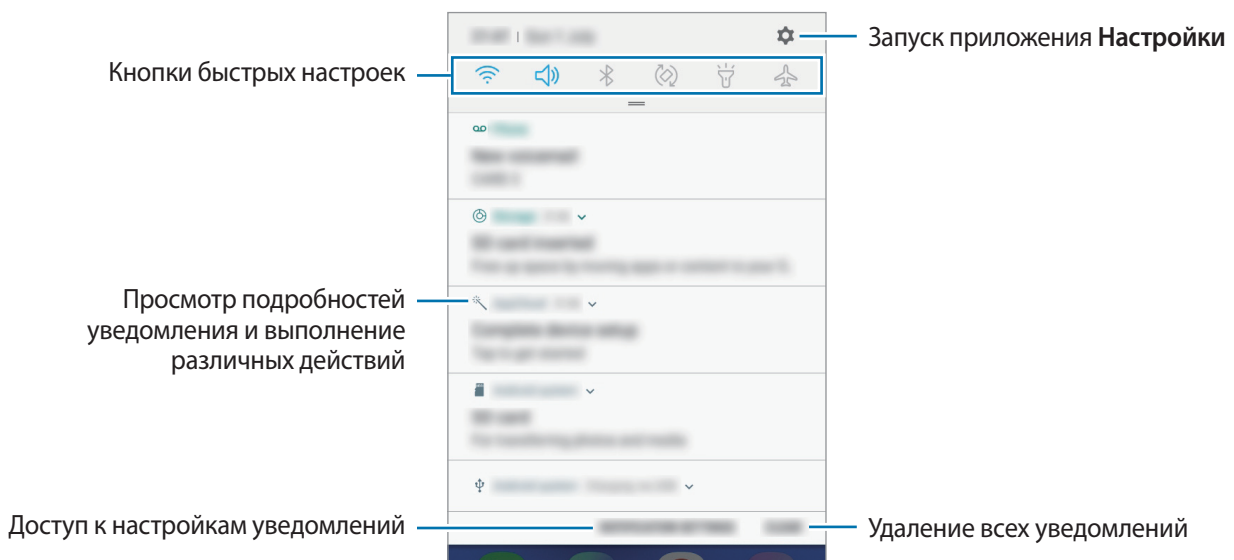
При получении новых уведомлений, например о сообщениях или пропущенных звонках, в строке состояния появляются значки состояния. Более подробную информацию о значках состояния можно получить на панели уведомлений.

Чтобы открыть панель уведомлений, потяните строку состояния вниз по экрану. Для закрытия панели уведомлений проведите вверх по экрану.



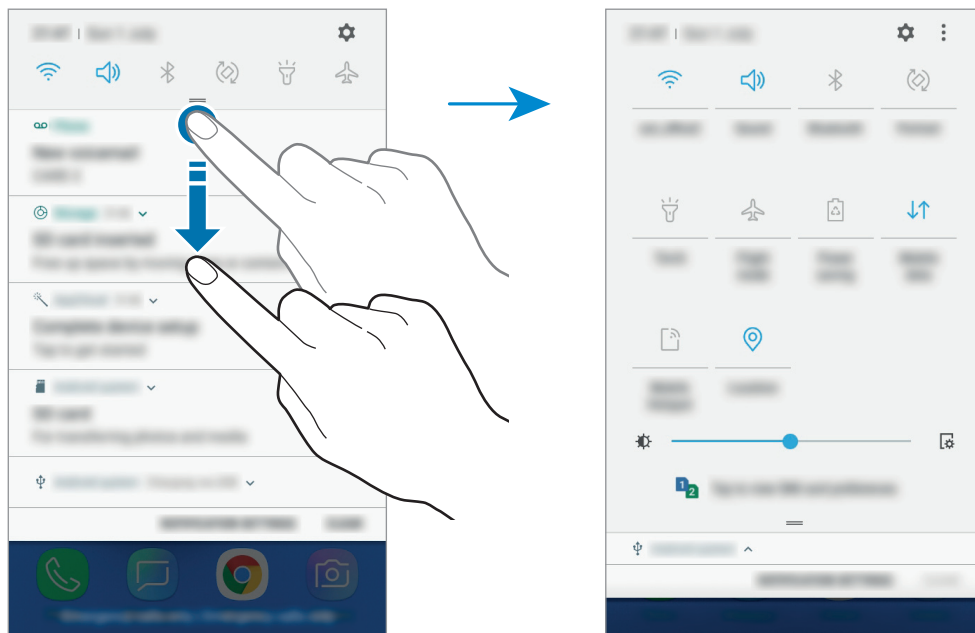
Панель уведомлений можно открыть, даже если экран заблокирован.

На панели уведомлений можно воспользоваться следующими функциями.




Использование кнопок быстрых настроек

С помощью кнопок быстрых настроек можно включать определенные функции. Чтобы увидеть другие кнопки, проведите по панели уведомлений вниз.



Коснитесь текста под каждой кнопкой или коснитесь и удерживайте кнопку, чтобы изменить настройки функций.

Чтобы изменить порядок расположения кнопок, коснитесь значка  → **Порядок кнопок**, нажмите и удерживайте нужную кнопку, а затем перетащите ее в другое место.

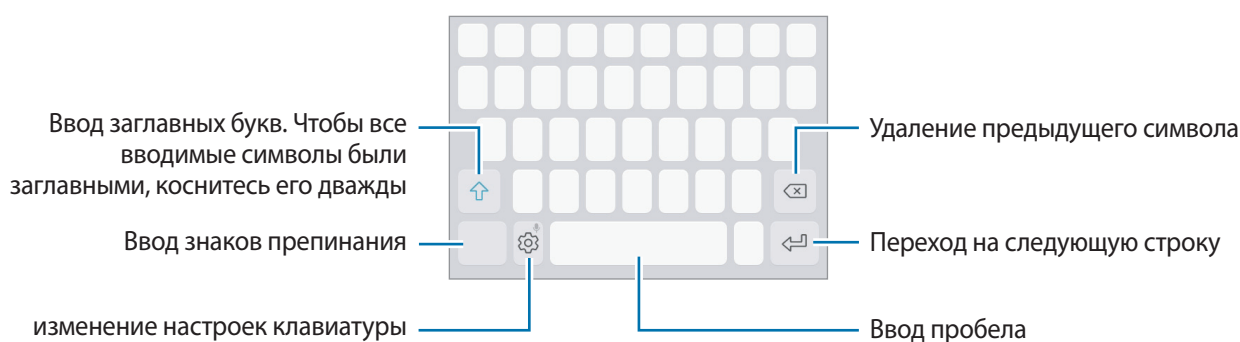
Ввод текста

Раскладка клавиатуры


При вводе текста сообщения и осуществлении многих других действий на экран автоматически выводится клавиатура.




Для некоторых языков ввод текста не поддерживается. Для ввода текста необходимо изменить язык ввода на один из поддерживаемых языков.



Изменение языка ввода

Нажмите кнопку  → **Языки и типы** → **УПРАВЛЕНИЕ ЯЗЫКАМИ ВВОДА** и укажите рабочие языки. При выборе двух и более языков ввода между ними можно переключаться, проводя пальцем по клавише пробела на клавиатуре влево или вправо.

Смена клавиатуры



Для смены клавиатуры нажмите кнопку .

Чтобы изменить тип клавиатуры, коснитесь значка  → **Языки и типы**, выберите язык, после чего выберите нужный тип клавиатуры.







На каждой клавише раскладки **Клавиатура 3x4** располагаются три или четыре символа. Чтобы ввести символ, нажмите и держите соответствующую клавишу, пока не появится нужный символ.

Дополнительные возможности клавиатуры



Чтобы воспользоваться различными функциями, нажмите и удерживайте кнопку . Вместо значка  может отображаться другое изображение в зависимости от последней использованной функции.



Доступность некоторых функций зависит от региона или поставщика услуг.

-  : голосовой ввод текста.
-  : вставка смайлов.
-  : смена клавиатуры для управления одной рукой.
-  : изменение настроек клавиатуры.

Копирование и вставка текста

- 1 Коснитесь текста и удерживайте его.
- 2 Потяните  или , чтобы выбрать нужный текст, или выберите пункт **ВЫДЕЛИТЬ ВСЕ**, чтобы выбрать весь текст.
- 3 Выберите пункт **КОПИРОВАТЬ** или **ВЫРЕЗАТЬ**.
- 4 Нажмите и удерживайте место для вставки текста и выберите пункт **ВСТАВИТЬ**.

Приложения и функции

Установка и удаление приложений

Galaxy Apps

Приобретение и загрузка приложений. Вы можете загрузить приложения, которые предназначены специально для устройств Samsung Galaxy.

Запустите приложение **Galaxy Apps**.




Доступность этого приложения зависит от региона или поставщика услуг.

Установка приложений

Найдите приложение по категории или коснитесь поля поиска, чтобы выполнить поиск по ключевому слову.

Выберите приложение, чтобы просмотреть его описание. Для загрузки бесплатных приложений выберите пункт **УСТАНОВИТЬ**. Для покупки и загрузки платных приложений коснитесь кнопки, на которой указана стоимость приложения, и следуйте инструкциям на экране.



Чтобы изменить настройки автоматического обновления, выберите пункт  → **Настройки** → **Автообновление приложений** и выберите нужный параметр.

Play Маркет

Приобретение и загрузка приложений.


Откройте приложение **Play Маркет**.

Установка приложений

Просмотр приложений по категориям или поиск приложений по ключевому слову.

Выберите приложение, чтобы просмотреть его описание. Для загрузки бесплатных приложений выберите пункт **УСТАНОВИТЬ**. Для покупки и загрузки платных приложений коснитесь кнопки, на которой указана стоимость приложения, и следуйте инструкциям на экране.



Чтобы изменить настройки автообновления, нажмите кнопку  → **Настройки** → **Автообновление приложений** и выберите нужный параметр.

Управление приложениями

Удаление или отключение приложений

Коснитесь приложения и удерживайте его, а затем выберите нужный пункт.

- **Отключить:** отключение выбранных приложений, установленных по умолчанию, которые невозможно удалить с устройства.
- **Удалить:** удаление загруженных приложений.

Включение приложений

Откройте приложение **Настройки**, выберите пункт **Приложения и уведомления** → **Все приложения** → ▼ → **Отключено**, укажите приложение и выберите пункт **Вкл.**

Настройка разрешений приложений

Для корректной работы некоторых приложений может понадобиться разрешение на доступ или использование информации на устройстве. При открытии приложения может отображаться всплывающее окно с запросом на получение доступа к определенным функциям или данным. Выберите пункт **РАЗРЕШИТЬ** во всплывающем окне, чтобы предоставить разрешения приложению.

Для просмотра настроек разрешений запустите приложение **Настройки** и выберите пункт **Приложения и уведомления** → **Все приложения**. Выберите приложение и выберите пункт **Разрешения**. Можно просмотреть список разрешений приложения и изменить разрешения.

Для просмотра или изменения настроек разрешений по категориям запустите приложение **Настройки** и выберите пункт **Приложения и уведомления** → **Разрешения приложений**. Выберите элемент и коснитесь переключателей рядом с приложениями, чтобы предоставить разрешения.






Если у приложений отсутствуют разрешения, основные функции таких приложений могут работать некорректно.

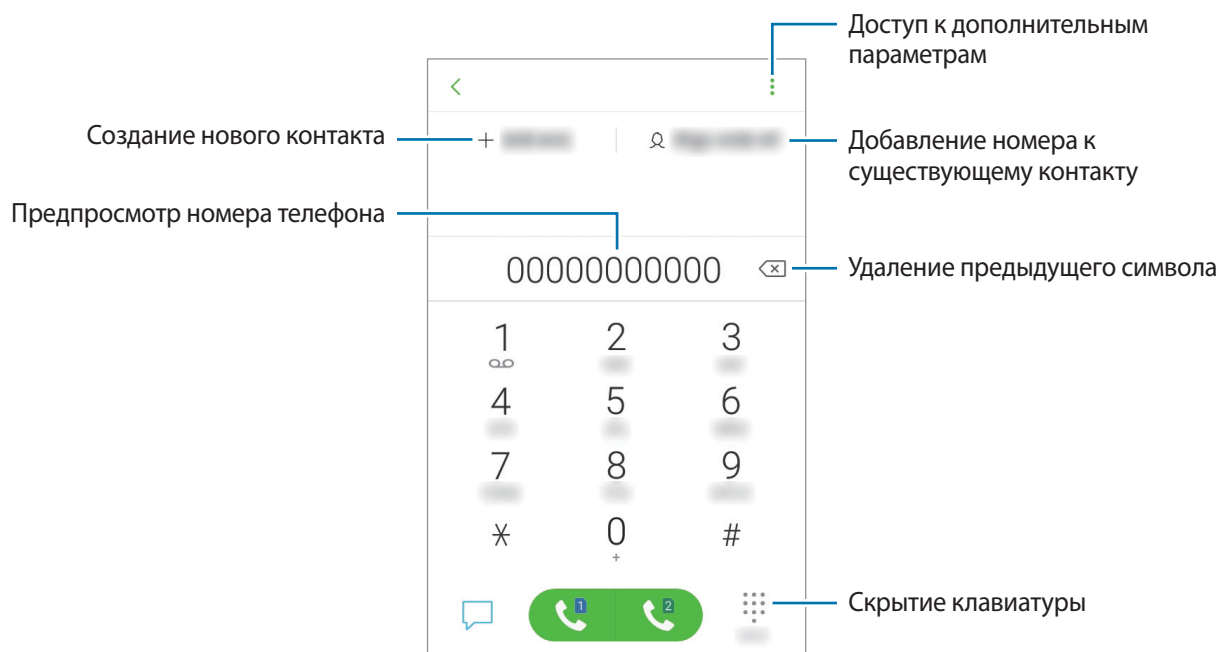
Телефон

Введение

Выполнение исходящих или ответ на входящие голосовые вызовы.

Выполнение вызовов


- 1 Откройте приложение **Телефон** и введите номер телефона.
Если клавиатура не открыта, нажмите значок , чтобы открыть ее.
- 2 Коснитесь значка  или  чтобы выполнить голосовой вызов.






Выполнение вызовов из журнала вызовов или списка контактов

Проведите вправо по контакту или номеру телефона, чтобы выполнить вызов.

Выполнение вызовов с экрана блокировки


Перетащите значок  за пределы окружности на экране блокировки.

Международные вызовы


- 1 Если клавиатура не открыта, нажмите значок , чтобы открыть ее.
- 2 Нажмите и удерживайте клавишу **0** до тех пор, пока не появится символ **+**.
- 3 Введите код страны, код региона и номер телефона, а затем нажмите значок  или .

Входящие вызовы



Ответ на вызов

При входящем вызове перетащите значок  за пределы большого круга.


Отклонение вызова

При входящем вызове перетащите значок  за пределы большого круга.

Чтобы отклонить входящий вызов и отправить звонящему сообщение, перетащите строку сообщения для отклонения вверх.

Чтобы создать разные сообщения для отправки при отклонении вызовов, откройте приложение **Телефон**, нажмите кнопку  → **Настройки** → **Быстрые ответы**, введите текст сообщения и нажмите значок .

Пропущенные вызовы

При наличии пропущенных вызовов в строке состояния появляется значок . Чтобы просмотреть список пропущенных вызовов, откройте панель уведомлений.




Если во время разговора на устройство поступает второй входящий вызов, то экран автоматически включается.

Блокировка телефонных номеров

Блокирование вызовов от конкретных номеров, добавленных в список блокировки.

1 Откройте приложение **Телефон** и нажмите кнопку  → **Настройки** → **Блокировка номеров**.

2 Коснитесь значка , укажите нужные контакты и выберите пункт **ГОТОВО**.

Чтобы ввести номер вручную, выберите поле **Введите номер телефона**, а затем введите номер телефона и нажмите кнопку .

Если заблокированные номера попробуют связаться с вами, уведомления о таких вызовах не будут получены. Вызовы будут записаны в журнал вызовов.




Также можно блокировать входящие вызовы от абонентов, номера которых не определяются. Выберите пункт **Блокир. неизвестных абонентов**, чтобы включить соответствующую функцию.

Возможности во время вызовов


Во время голосового вызова

Доступны следующие действия:

- **Добавить вызов:** выполнение второго вызова. Первый вызов будет переведен в режим удержания. После завершения второго вызова первый будет возобновлен.
- **Доп. громк.:** увеличение громкости.
- **Удержать:** удержание вызова.
- **Динамик:** включение или отключение функции громкой связи. При использовании динамика держите устройство на некотором расстоянии от ушей. После подключения гарнитуры Bluetooth выберите пункт **Звук**, чтобы просмотреть доступные параметры, такие как **Bluetooth**, **Динамик**, или **Телефон**.
- **Звук:** выключение микрофона (при этом собеседник перестанет вас слышать).
- **Клавиатура:** открытие или закрытие клавиатуры.
-  : завершение текущего вызова.

Добавление номера телефона в контакты

Добавление номера телефона в контакты с клавиатуры

- 1 Откройте приложение **Телефон**.
- 2 Введите номер.
Если клавиатура не открыта, нажмите значок , чтобы открыть ее.
- 3 Выберите пункт **СОЗДАТЬ КОНТАКТ**, чтобы создать новый контакт, или **ОБНОВИТЬ КОНТАКТ**, чтобы добавить номер к существующему контакту.

Добавление номера телефона в контакты из списка вызовов

- 1 Откройте приложение **Телефон**.
- 2 Коснитесь номера телефона → **Сведения**.
- 3 Выберите пункт **Создать контакт**, чтобы создать новый контакт, или **Обновить контакт**, чтобы добавить номер к существующему контакту.


Контакты

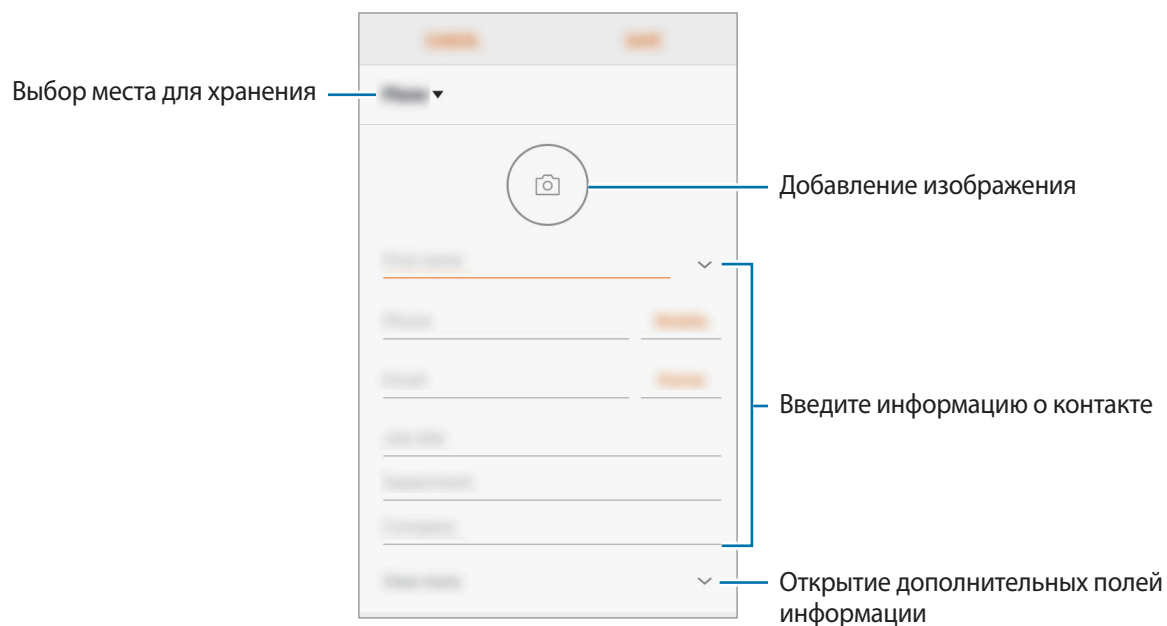
Введение

Создание новых контактов или управление контактами, сохраненными в устройстве.

Добавление контактов

Создание нового контакта

- 1 Откройте приложение **Контакты**, коснитесь значка , а затем выберите место для хранения.
- 2 Введите информацию о контакте.




Тип информации, которую можно сохранить, зависит от выбранного места хранения.

- 3 Выберите пункт **СОХРАНИТЬ**.

Импорт контактов

Добавление контактов с помощью импорта в устройство из других источников.

- 1 Откройте приложение **Контакты** и нажмите кнопку  → **Управление контактами** → **Импорт/экспорт контактов** → **ИМПОРТ**.
- 2 Выберите источник хранения, откуда будут импортированы контакты.
- 3 Выберите источник хранения, куда будут сохранены контакты.
- 4 Отметьте файлы VCF или контакты для импорта, а затем выберите пункт **ГОТОВО**.

Синхронизация контактов с учетными записями в Интернете

Контакты на устройстве можно синхронизировать с контактами в учетных записей в Интернете, например, учетной записи Google.

- 1 Откройте приложение **Настройки**, выберите пункт **Учетные записи** → **Учетные записи**, а затем выберите учетную запись, с которой будет выполнена синхронизация.
- 2 Выберите пункт **Синхронизация учетной записи** и коснитесь переключателя **Контакты**, чтобы включить соответствующую функцию.





Поиск контактов

Откройте приложение **Контакты**.

Ниже перечислены способы поиска контактов:


- Прокрутите список контактов вверх или вниз.
- Проведите пальцем по указателю справа от списка контактов для быстрой прокрутки.
- Коснитесь поля поиска вверху списка контактов и введите критерий поиска.

Коснитесь изображения контакта или коснитесь имени контакта → **Сведения**. Затем выполните одно из следующих действий:


-  : добавление контакта в список избранных.
-  : выполнение голосового вызова.
-  : отправка сообщения.
-  : отправка сообщения электронной почты.


Обмен контактами

Можно обмениваться контактами с другими пользователями с помощью различных параметров общего доступа.

- 1 Откройте приложение **Контакты** и нажмите кнопку  → **Поделиться**.
- 2 Выберите контакты и коснитесь **ПОДЕЛИТЬСЯ**.
- 3 Выберите способ обмена.

Удаление контактов

- 1 Откройте приложение **Контакты** и нажмите кнопку  → **Удалить**.
- 2 Выберите контакты и коснитесь **УДАЛИТЬ**.

Чтобы удалить контакты по одному, откройте список контактов, а затем коснитесь изображения контакта или имени контакта → **Сведения**. После этого нажмите кнопку  → **Удалить**.

Сообщения


Введение

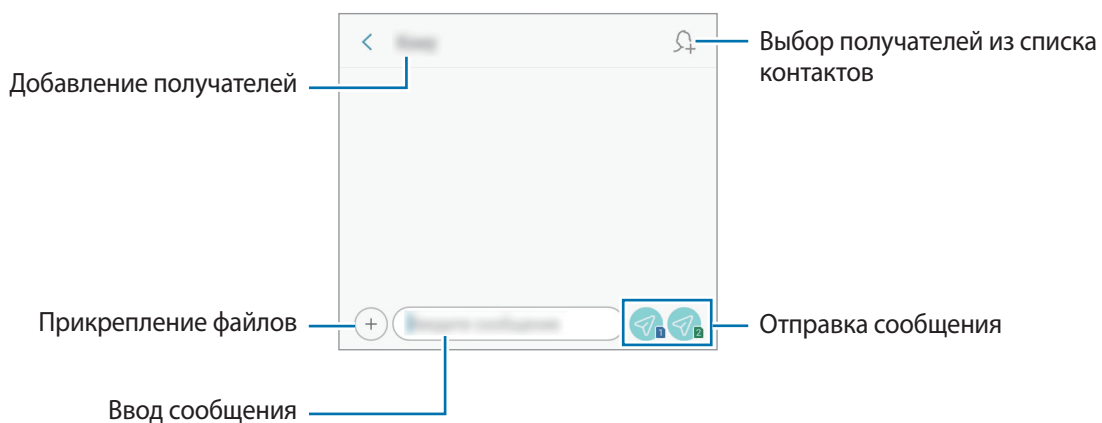
Отправляйте сообщения, а также просматривайте цепочки сообщений.

Отправка сообщений



За отправку сообщений в роуминге может взиматься дополнительная плата.

- 1 Откройте приложение **Сообщения** и коснитесь значка .
- 2 Добавление получателей.
- 3 Ввод сообщения.



- 4 Нажмите  или  для отправки сообщения.

Просмотр сообщений

Сообщения группируются в беседы по контактам.




За получение сообщений в роуминге может взиматься дополнительная плата.

1 Откройте приложение **Сообщения**.


2 В списке сообщений выберите контакт.

3 Просмотрите цепочку сообщений.

Чтобы ответить на сообщение, выберите пункт **Введите сообщение**, введите сообщение и коснитесь значка  или .

Настройка уведомления сообщения

Можно изменить звук уведомления, параметры дисплея и пр.

1 Откройте приложение **Сообщения**, нажмите кнопку  → **Настройки** → **Уведомления**, а затем коснитесь переключателя, чтобы включить соответствующую функцию.

2 Изменение настроек уведомлений.

Интернет

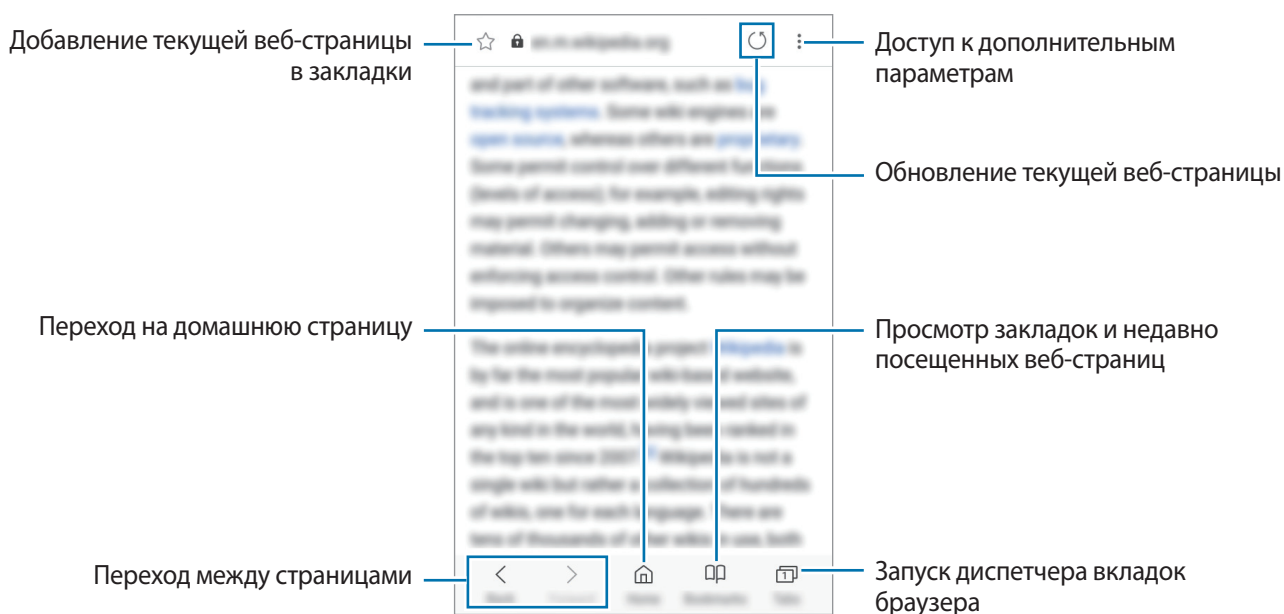
Введение

Просмотр веб-страниц в Интернете для поиска информации и добавление любимых страниц в закладки для удобного доступа.

Обзор веб-страниц

- 1 Откройте приложение **Интернет**.
- 2 Коснитесь поля адреса.
- 3 Введите веб-адрес или ключевое слово и затем выберите пункт **Перейти**.

Для просмотра панелей инструментов легко проведите пальцем по экрану вниз.



Камера

Введение


Фото- и видеосъемка с использованием режима «Авто» и настроек.

Этикет фото- и видеосъемки

- Не снимайте людей без их согласия.
- Не снимайте в местах, в которых это запрещено.
- Не снимайте в местах, где вы можете нарушить право других людей на личную жизнь.

Включение камеры

Ниже перечислены способы запуска приложения «Камера»:



- Откройте приложение **Камера**.
- Перетащите значок  за пределы окружности на экране блокировки.






- Доступность некоторых способов зависит от региона или поставщика услуг.
- Некоторые функции камеры недоступны при открытии приложения **Камера** с экрана блокировки или при выключенном экране, если задан способ блокировки экрана.
- Если фотографии выглядят нечеткими, протрите объектив камеры и попробуйте сделать снимок еще раз.

Основные функции съемки

Фото- и видеосъемка

- 1 На экране видоискателя коснитесь фрагмента изображения, на котором камера должна сфокусироваться.
- 2 Коснитесь значка , чтобы сделать снимок, или , чтобы снять видео.



- Прикоснитесь к экрану двумя пальцами и разведите их в стороны, чтобы увеличить масштаб, или сведите пальцы вместе, чтобы уменьшить его.
- Чтобы настроить яркость фотографий или видео, коснитесь экрана. После отображения ползунка регулировки перетащите значок  к значку **+** или **-**.
- Для съемки кадра во время видеозаписи коснитесь значка .
- Для изменения фокуса во время видеосъемки коснитесь фрагмента, на который следует навести фокус. Чтобы использовать режим автофокусировки, коснитесь значка .



- Камера автоматически выключается, если не используется.
- Убедитесь, что объектив не поврежден и не загрязнен. В противном случае, устройство может работать неправильно.
- Камера устройства оснащена широкоугольным объективом. При широкоугольной фото- или видеосъемке могут возникать небольшие искажения, которые не означают, что в работе устройства возникли неполадки.

Фиксация фокуса (AF) и экспозиции (AE)


Чтобы при изменении положения объектов или смене условий освещения камера не выполняла корректировку автоматически, настройки фокуса или экспозиции можно зафиксировать.

Нажмите и удерживайте нужную область фокусировки, после чего вокруг нее отобразится рамка AF/AE для фиксации фокуса и экспозиции. Заданные настройки останутся неизменными даже после создания снимка.

Режим «Авто»

Этот режим можно использовать для автоматической оценки условий съемки и выбора оптимального режима фотосъемки. Также можно создать автопортреты с помощью фронтальной камеры.






На экране видоискателя проведите пальцем вверх или вниз либо нажмите значок , чтобы переключиться на фронтальную или заднюю камеру.

Настройка параметров камеры

Настройки текущего режима съемки

На экране видоискателя доступны следующие настройки.

-  : выберите эффект фильтра, который будет использоваться при фотосъемке.
-  : включение или отключение вспышки.
-  : выбор интервала задержки, прежде чем камера автоматически сделает снимок.

Настройки камеры

На экране видоискателя коснитесь значка .

- **Размер изображ. (задн.) / Размер изображ. (перед.):** выбор разрешения для фотографий. Использование более высокого разрешения позволяет создавать снимки высокого качества, но они требуют больше памяти.
- **Размер видео (задн.) / Размер видео (передн.):** выбор разрешения видео. Использование более высокого разрешения позволяет создавать видео высокого качества, но при этом требуется больше памяти.
- **Сетка:** вывод подсказок в видоискателе для облегчения компоновки кадра при выборе объектов съемки.
- **Геотеги:** добавление тега GPS к снимку.

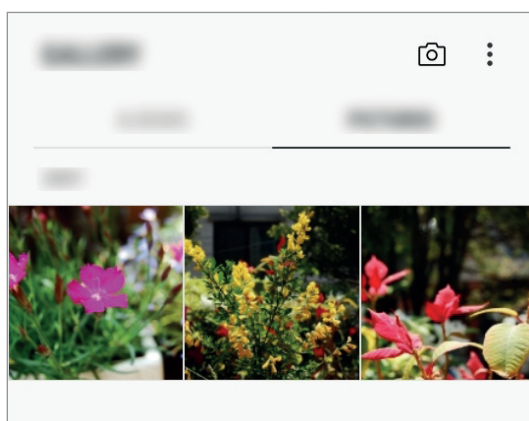


- Сила GPS-сигнала может снизиться, если устройство используется в местах, где прием сигнала затруднен, например между зданиями или в низинах, а также при плохой погоде.
- При загрузке снимков в Интернет на них могут оставаться сведения о ваших координатах. Чтобы избежать этого, отключите функцию тегов местоположения.
- **Функция клавиш звука:** назначение клавише громкости функции управления спуском затвора.
- **Место хранения:** выбор места хранения снимков и видеозаписей.
- **Сброс настроек:** сброс настроек камеры.

Галерея

Введение

Просматривайте изображения и видео, сохраненные на устройстве. Можно также группировать изображения и видео по альбомам.

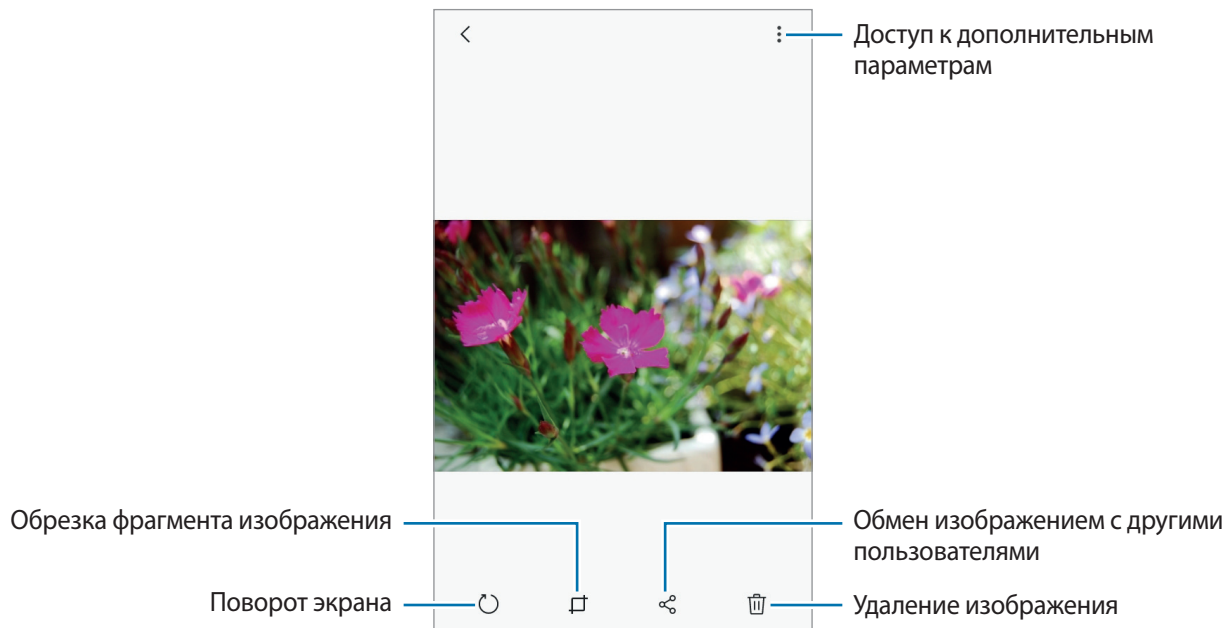


Просмотр изображений и видео

Просмотр изображений

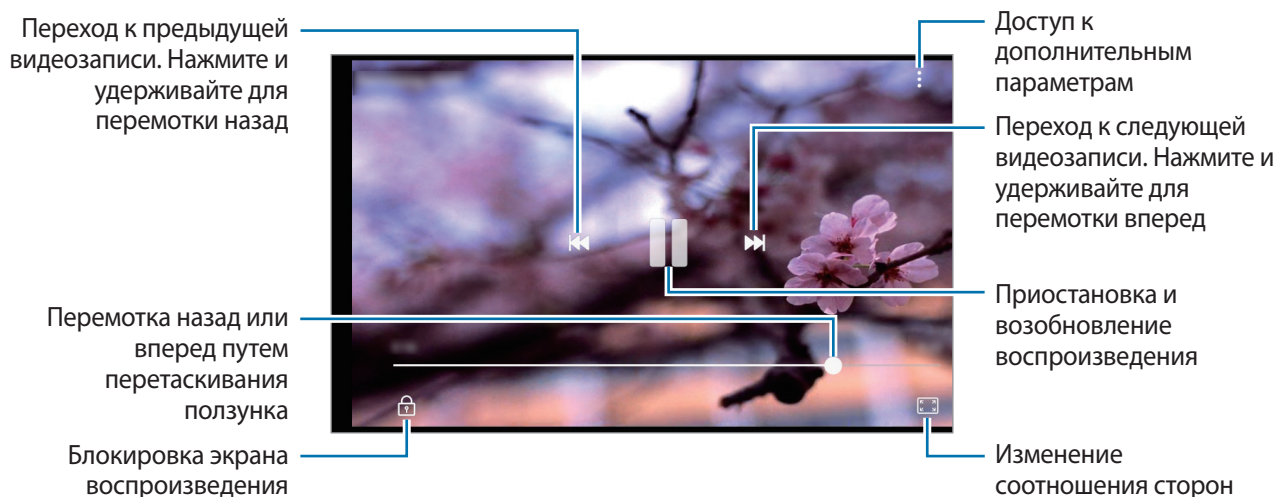
1 Откройте приложение **Галерея** и выберите пункт **КАРТИНКИ**.

2 Выберите изображение.



Просмотр видеозаписей

- 1 Откройте приложение **Галерея** и выберите пункт **КАРТИНКИ**.
- 2 Выберите видеозапись для просмотра. Видеофайлы отмечены значком ► на экране предпросмотра эскизов.
- 3 Нажмите значок ► для воспроизведения видео.



Проведите пальцем вверх или вниз с левой стороны экрана воспроизведения, чтобы настроить яркость, или проведите пальцем вверх или вниз с правой стороны экрана воспроизведения, чтобы настроить громкость.

Для перемотки назад или вперед проведите влево или вправо по экрану воспроизведения.


Просмотр альбомов

Можно просматривать изображения и видео, отсортированные по папкам или альбомам.

Откройте приложение **Галерея**, выберите пункт **АЛЬБОМЫ**, а затем выберите нужный альбом.

Удаление фото и видео

Удаление изображений или видеозаписей

Выберите фотографию или видео и выберите пункт  внизу экрана.

Удаление нескольких фото и видео

- 1 На экране галереи нажмите и удерживайте изображение или видеозапись, которую нужно удалить.
- 2 Установите флажки рядом с изображениями или видеозаписями, которые хотите удалить.
- 3 Нажмите кнопку **УДАЛИТЬ**.

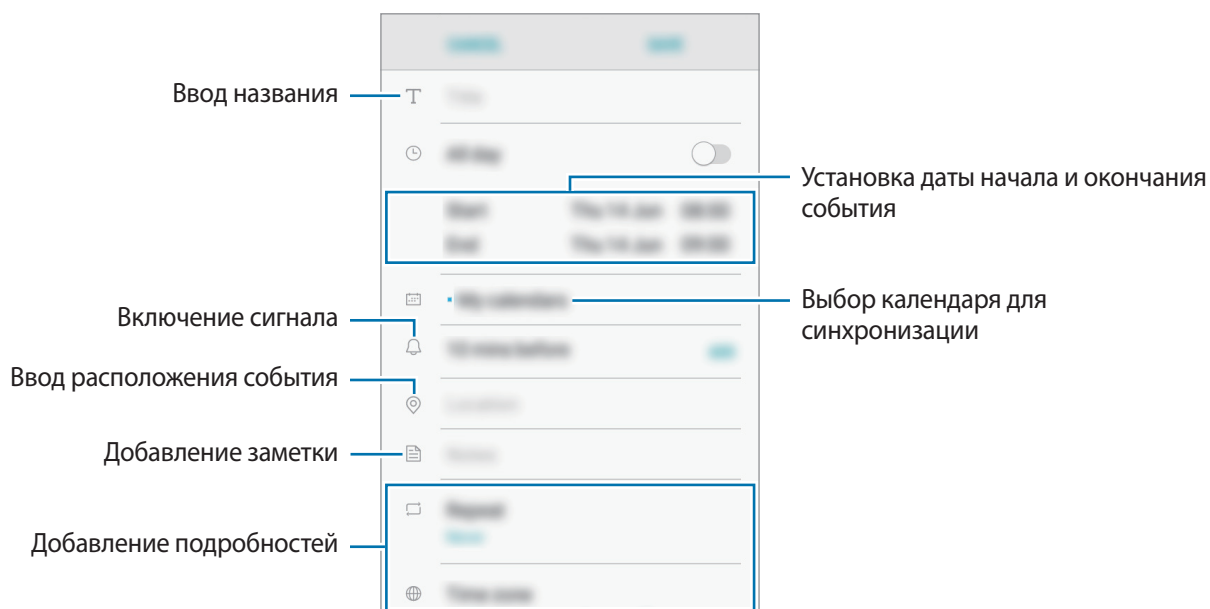
Календарь

Введение

Планирование своего расписания посредством внесения в календарь будущих событий.

Создание событий


- 1 Откройте приложение **Календарь** и коснитесь значка **+** или дважды коснитесь даты. Если для даты сохранены какие-либо события, коснитесь этой даты и нажмите кнопку **+**.
- 2 Введите сведения о событии.



- 3 Нажмите кнопку **СОХРАНИТЬ**, чтобы сохранить событие.

Синхронизация событий с вашими учетными записями

- 1 Откройте приложение **Настройки**, выберите пункт **Учетные записи** → **Учетные записи**, а затем выберите учетную запись, с которой будет выполнена синхронизация.
- 2 Выберите пункт **Синхронизация учетной записи** и коснитесь переключателя **Календарь**, чтобы включить соответствующую функцию.

Чтобы добавить учетные записи для синхронизации, откройте приложение **Календарь** и нажмите кнопку  → **Управление календарями** → **Добавить учетную запись**. Затем выберите учетную запись, с которой нужно синхронизировать данные, и войдите в нее. Когда учетная запись будет добавлена, она отобразится в списке.

Files Go

Доступ, управление и просмотр файлов, сохраненных на устройстве.

Откройте приложение **Files Go**.

Просматривайте файлы, которые хранятся в разных местах. Файлы на устройстве или карте памяти можно также просматривать по категории.

Для поиска файлов или папок коснитесь значка .

Часы


Введение

Установка сигналов, проверка текущего времени в основных городах мира, отсчет времени или установка определенной длительности.

БУДИЛЬНИК

Откройте приложение **Часы** и выберите пункт **БУДИЛЬНИК**.

Установка сигналов

Нажмите кнопку  в списке сигналов, установите время срабатывания сигнала, укажите дни срабатывания, настройте другие параметры сигнала и выберите пункт **СОХРАНИТЬ**.

Чтобы открыть клавиатуру и ввести время воспроизведения сигнала, коснитесь поля для ввода времени.

Чтобы включить или отключить сигнал, коснитесь переключателя рядом с нужным сигналом в списке.

Выключение сигнала

Чтобы выключить сигнал будильника, выберите пункт **ОТМЕНИТЬ**. Если включена функция приостановки воспроизведения сигнала, выберите пункт **ПАУЗА** для его повторного воспроизведения через указанный промежуток времени.


Удаление сигнала

Коснитесь и удерживайте сигнал будильника, затем отметьте сигналы, которые нужно удалить и выберите пункт **УДАЛИТЬ**.

МИРОВОЕ ВРЕМЯ

Откройте приложение **Часы** и выберите пункт **МИРОВОЕ ВРЕМЯ**.

Установка часов

Нажмите кнопку  и введите название города или выберите город из списка.

Удаление часов

Коснитесь и удерживайте часы, затем отметьте часы, которые нужно удалить и выберите пункт **УДАЛИТЬ**.

СЕКУНДОМЕР

- 1 Откройте приложение **Часы** и выберите пункт **СЕКУНДОМЕР**.
- 2 Выберите пункт **СТАРТ**, чтобы начать отсчет времени.
Чтобы замерять интервалы времени во время какого-либо события, выберите пункт **ИНТЕРВАЛ**.
- 3 Выберите пункт **ОСТАНОВИТЬ**, чтобы остановить секундомер.
Для возобновления замера времени выберите пункт **ПРОДОЛЖИТЬ**.
Чтобы сбросить время, выберите пункт **СБРОСИТЬ**.


ТАЙМЕР

- 1 Откройте приложение **Часы** и выберите пункт **ТАЙМЕР**.
- 2 Задайте длительность и выберите пункт **СТАРТ**.
Чтобы открыть клавиатуру и ввести продолжительность, нажмите поле для ввода продолжительности.
- 3 Когда время истечет, выберите пункт **ОТМЕНИТЬ**.

Калькулятор


Осуществление простых и сложных вычислений.

Запустите приложение **Калькулятор**.

Поверните устройство по часовой стрелке, чтобы установить альбомный режим отображения и воспользоваться инженерным калькулятором. Если функция **Автоповорот** выключена, коснитесь значка  для отображения инженерного калькулятора.

Чтобы просмотреть историю выполненных вычислений, выберите пункт **ЖУРНАЛ**. Чтобы закрыть панель журнала вычислений, выберите пункт **КЛАВИАТУРА**.

Чтобы очистить журнал, выберите пункт **ЖУРНАЛ** → **ОЧИСТИТЬ ЖУРНАЛ**.

Для использования калькулятора EMI выберите опцию . Введите общую сумму, процентную ставку и задайте период, а затем нажмите **РАССЧИТАТЬ**.

Радио


Прослушивание FM-радио

Откройте приложение **Радио**.

Перед использованием этого приложения подключите гарнитуру, которая выполняет функцию антенны радиоприемника.



При первом запуске FM-радио начнется автоматический поиск и сохранение доступных радиостанций.

Коснитесь значка , чтобы включить FM-радио. Выберите нужную радиостанцию из списка станций.



Поиск радиостанций

Откройте приложение **Радио**.

Нажмите кнопку **СТАНЦИИ** → **ПОИСК** и выберите параметр поиска. Начнется автоматический поиск и сохранение доступных радиостанций.

Выберите нужную радиостанцию из списка станций.

Обмен содержимым

Отправка содержимого с помощью различных параметров обмена. Ниже указаны примеры обмена изображениями.



За отправку файлов через мобильные сети может взиматься дополнительная плата.

1 Откройте приложение **Галерея** и выберите изображение.

2 Нажмите  и выберите метод отправки, например Bluetooth или сообщение.

Уведомление отобразится на устройствах при отправке изображения на устройства получателей. Коснитесь уведомления, чтобы просмотреть или загрузить изображение.

Приложения Google

Компания Google предоставляет различные приложения для развлечений, общения в социальных сетях и бизнеса. Для использования некоторых из них может потребоваться учетная запись Google.

Дополнительные сведения о приложениях см. в меню справки нужного приложения.



Некоторые приложения могут быть недоступны или называться иначе в зависимости от региона или поставщика услуг.

Chrome

Поиск различной информации и просмотр веб-страниц.

Gmail

Отправка и получение сообщений электронной почты с помощью службы Google Mail.

Maps Go

Определяйте свое местонахождение на карте, ищите места на карте мира и просматривайте адреса различных организаций рядом с вами.

Play Музыка

Поиск, воспроизведение и обмен музыкой с помощью устройства. Можно загрузить музыкальные коллекции, хранящиеся на устройстве, в облачное хранилище, и получить к ним доступ позже.

Google Go

Быстрый поиск нужной информации в Интернете или на устройстве.

Настройки

Введение

Изменение настроек функций и приложений. Ваше устройство будет более персонализированным, если вы настроите различные параметры на свой вкус.

Запустите приложение **Настройки**.

Чтобы найти настройки по ключевым словам, выберите пункт **Поиск** или .

Подключения

Параметры

Измените настройки для различных соединений, таких как Wi-Fi и Bluetooth.

На экране настроек выберите пункт **Подключения**.

- **Wi-Fi:** включите функцию Wi-Fi, чтобы подключиться к сети Wi-Fi и получить доступ в Интернет и к другим сетевым устройствам. Дополнительные сведения см. в разделе [Wi-Fi](#).
- **Bluetooth:** благодаря связи Bluetooth можно обмениваться данными и медиафайлами с другими устройствами, поддерживающими технологию Bluetooth. Дополнительные сведения см. в разделе [Bluetooth](#).
- **Использование данных:** отслеживание использования данных и настройка параметров ограничения на их использование. Автоматическое выключение мобильной передачи данных в случае превышения указанного ограничения для использованного объема мобильных данных.

Можно также включить функцию экономии данных, чтобы некоторые приложения, работающие в фоновом режиме, не передавали и не принимали данные. Дополнительные сведения см. в разделе [Экономия трафика](#).

- **Авиарежим:** отключение всех беспроводных функций устройства. Можно использовать только несетевые функции устройства.



Соблюдайте правила авиакомпании и инструкции экипажа воздушного судна. В случаях, когда использование мобильного устройства разрешено, всегда пользуйтесь им в режиме полета.

- **Мобильная точка доступа и модем:** использование устройства в качестве мобильной точки доступа, чтобы при отсутствии подключения к сети другие устройства могли получить доступ к мобильному подключению вашего устройства. Для установки подключения можно использовать Wi-Fi, USB или Bluetooth. Дополнительные сведения см. в разделе [Мобильная точка доступа и модем](#).
- **Мобильные сети:** настройка параметров мобильных сетей.
- **Диспетчер SIM-карт:** Активируйте SIM- или USIM-карту и измените настройки SIM-карты. Дополнительные сведения см. в разделе [Диспетчер SIM-карт](#).
- **Геоданные:** изменение разрешений на определение местонахождения.
- **Автовывключение подключений:** включение режима энергосбережения путем отключения Bluetooth, GPS и других соединений, когда устройство не используется.
- **Другие настройки:** изменение настроек других функций. Дополнительные сведения см. в разделе [Другие настройки](#).

Wi-Fi

Включите функцию Wi-Fi, чтобы подключиться к сети Wi-Fi и получить доступ в Интернет и к другим сетевым устройствам.



Для экономии заряда аккумулятора рекомендуется отключать функцию Wi-Fi, если она не используется.

Подключение к сети Wi-Fi

- 1 На экране настроек выберите пункт **Подключения** → **Wi-Fi** и коснитесь переключателя, чтобы включить соответствующую функцию.
- 2 Выберите нужную сеть из списка сетей Wi-Fi.
Сети, защищенные паролем, обозначены значком замка. Введите пароль и выберите пункт **ПОДКЛЮЧИТЬСЯ**.



- После подключения устройства к сети Wi-Fi им будет выполняться повторное подключение к этой сети каждый раз без запроса пароля. Чтобы отменить автоматическое подключение устройства к сети, выберите его в списке сетей и выберите пункт **ЗАБЫТЬ**.
- Если не удастся установить подключение к сети Wi-Fi надлежащим образом, перезапустите функцию Wi-Fi на устройстве или беспроводной маршрутизатор.

Wi-Fi Direct

С помощью технологии Wi-Fi Direct можно напрямую подключить два устройства друг к другу по сети Wi-Fi без точки доступа.

- 1** На экране настроек выберите пункт **Подключения** → **Wi-Fi** и коснитесь переключателя, чтобы включить соответствующую функцию.
- 2** Выберите пункт **ДОПОЛНИТЕЛЬНО** → **ЕЩЕ** → **Wi-Fi Direct**.
Появится список обнаруженных устройств.
Если подключаемое устройство отсутствует в списке, на нем необходимо включить функцию Wi-Fi Direct.
- 3** Выберите устройство для подключения.
Подключение между устройствами будет установлено, когда на втором устройстве будет принят запрос на подключение с помощью Wi-Fi Direct.

Bluetooth

Благодаря связи Bluetooth можно обмениваться данными и медиафайлами с другими устройствами, поддерживающими технологию Bluetooth.



- Компания Samsung не несет ответственности за потерю, перехват или несанкционированное использование данных, отправленных или полученных с помощью функции Bluetooth.
- Убедитесь, что вы обмениваетесь данными с надежным устройством, имеющим надлежащий уровень безопасности. Если между устройствами есть препятствия, дальность действия может уменьшиться.
- Некоторые устройства, в частности те, для которых компания Bluetooth SIG не проводила испытаний или которые не были одобрены по результатам таких испытаний, могут быть несовместимы с устройством.
- Запрещается использовать связь Bluetooth в противоправных целях (например, распространение пиратских копий файлов или незаконный перехват разговоров в коммерческих целях).

Компания Samsung не несет ответственности за последствия такого использования связи Bluetooth.

Подключение к другим устройствам Bluetooth

- 1 На экране настроек выберите пункт **Подключения** → **Bluetooth** и коснитесь переключателя, чтобы включить соответствующую функцию.

Появится список обнаруженных устройств.

- 2 Выберите устройство для сопряжения.

Если подключаемое устройство отсутствует в списке, на нем необходимо включить параметр видимости. См. руководство пользователя подключаемого устройства.



Ваше устройство будет оставаться видимым для других устройств до тех пор, пока не будет закрыт экран настроек Bluetooth.

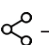
- 3 Для подтверждения примите запрос на подключение по Bluetooth на своем устройстве.

Подключение между устройствами будет установлено, когда на втором устройстве будет принят запрос на подключение по Bluetooth.

Отправка и получение данных

Множество приложений поддерживают передачу данных по Bluetooth. Можно обмениваться такими данными, как сведения о контактах или файлы мультимедиа, с другими устройствами Bluetooth. Далее приведен пример того, как можно отправить изображение на другое устройство.

- 1 Откройте приложение **Галерея** и выберите изображение.


- 2 Нажмите  → **Bluetooth** и выберите устройство, на которое вы хотите отправить изображение.

Если ваше устройство ранее сопрягалось с этим устройством, коснитесь имени устройства без подтверждения автоматически сгенерированного ключа.

Если подключаемое устройство отсутствует в списке, на нем необходимо включить параметр видимости.

- 3 Примите запрос на подключение Bluetooth на другом устройстве.

Удаление сопряжения устройств Bluetooth

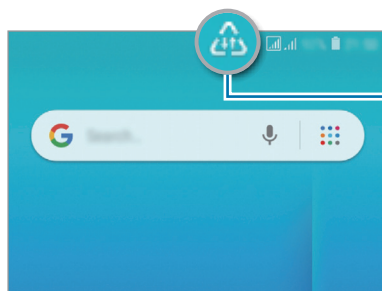
- 1 На экране настроек выберите пункт **Подключения** → **Bluetooth**.
На экране отобразится список подключенных устройств.
- 2 Коснитесь значка  рядом с именем устройства, сопряжение с которым нужно отменить.
- 3 Выберите пункт **Разорвать соединение**.

Экономия трафика

Можно сократить объем потребляемых данных, сделав так, что некоторые приложения, работающие в фоновом режиме, не будут передавать и принимать данные.

На экране настроек выберите пункт **Подключения** → **Использование данных** → **Экономия трафика** и коснитесь переключателя, чтобы включить соответствующую функцию.

При активной функции экономии данных в строке состояния отображается значок .



Функция экономии данных включена



Чтобы определить приложения, которые могут использовать данные без ограничения, выберите пункт **Использ.прилож.при эконом.траф.**, после чего выберите приложения.

Мобильная точка доступа и модем

Использование устройства в качестве мобильной точки доступа, чтобы при отсутствии подключения к сети другие устройства могли получить доступ к мобильному подключению вашего устройства. Для установки подключения можно использовать Wi-Fi, USB или Bluetooth.

На экране настроек выберите пункт **Подключения** → **Мобильная точка доступа и модем**.




За использование этой функции может взиматься дополнительная плата.

- **Мобильная точка доступа:** использование мобильной точки доступа для обмена данными устройства с компьютерами или другими устройствами.
- **Настройка мобильной точки доступа:** настройка сетевых параметров для мобильной точки доступа.
- **Bluetooth-модем:** использование устройства в качестве беспроводного Bluetooth-модема для компьютера (доступ к мобильному подключению для обмена данными осуществляется через Bluetooth).
- **USB-модем:** использование устройства в качестве беспроводного USB-модема для компьютера (доступ к мобильному подключению для обмена данными осуществляется через USB). При подключении к компьютеру устройство работает как мобильный модем.

Мобильная точка доступа

Используйте устройство в качестве мобильной точки доступа, чтобы предоставить другим устройствам доступ к мобильному подключению вашего устройства.

- 1 На экране настроек выберите пункт **Подключения** → **Мобильная точка доступа и модем** → **Мобильная точка доступа**.
- 2 Коснитесь переключателя, чтобы включить соответствующую функцию.
Значок  появится в строке состояния. Название вашего устройства будет отображаться на других устройствах в списке сетей Wi-Fi.
Чтобы установить пароль для подключения к мобильной точке доступа, нажмите **Настройка мобильной точки доступа** и выберите уровень безопасности. После этого введите пароль и выберите пункт **СОХРАНИТЬ**.
- 3 Найдите и выберите ваше устройство в списке сетей Wi-Fi на другом устройстве.
- 4 Для доступа к Интернету на подключенном устройстве используйте мобильную передачу данных.

Диспетчер SIM-карт

Активируйте SIM- или USIM-карту и измените настройки SIM-карты. Для получения дополнительной информации см. раздел [Использование двух SIM- и USIM-карт](#).

На экране настроек выберите пункт **Подключения** → **Диспетчер SIM-карт**.

- **Вызовы:** выбор SIM- или USIM-карты для голосовых вызовов.
- **SMS:** выбор SIM- или USIM-карты для отправки сообщений.
- **Мобильные данные:** выбор SIM- или USIM-карты для передачи данных.
- **Активный режим:** разрешение на прием входящих вызовов с другой SIM- или USIM-карты во время вызова.



Если данная функция включена, за переадресацию вызовов может взиматься дополнительная плата в зависимости от региона или поставщика услуг.

Другие настройки

Изменение настроек других функций.

На экране настроек выберите пункт **Подключения** → **Другие настройки**.

- **Печать:** сконфигурируйте настройки для плагинов принтера, установленных на данном устройстве. Можно выполнить поиск доступных принтеров или добавить принтер вручную для печати файлов. Дополнительные сведения см. в разделе [Печать](#).
- **VPN:** настройка виртуальных частных сетей (VPN) и подключение к ним.

Печать

Сконфигурируйте настройки для плагинов принтера, установленных на данном устройстве. Можно подключить устройство к принтеру по сети Wi-Fi или с помощью технологии Wi-Fi Direct и распечатать нужные изображения или документы.



Некоторые принтеры могут быть несовместимы с вашим устройством.

Добавление плагинов принтера


Добавьте плагины для принтеров, к которым необходимо подключить устройство.

- 1 На экране настроек выберите пункт **Подключения** → **Другие настройки** → **Печать** → **Добавление службы**.
- 2 Можно найти плагин принтера в **Play Маркет**.
- 3 Выберите плагин принтера и установите его.
- 4 Выберите плагин принтера и коснитесь переключателя, чтобы активировать этот плагин. Начнется поиск принтеров, подключенных к той же сети Wi-Fi, что и ваше устройство.
- 5 Выберите принтер для добавления.



Чтобы добавить принтеры вручную, нажмите кнопку  → **Добавить принтер**.

Печать содержимого

Во время просмотра контента (изображений или документов) войдите в список опций, выберите опцию **Печать** →  → **Все принтеры**, а затем выберите принтер.



- Эта функция недоступна в приложении **Галерея**.
- Способы печати зависят от типа содержимого.

Звуки и вибрация

Параметры

Изменение настроек звуков устройства.

На экране настроек выберите пункт **Звуки и вибрация**.

- **Режим звука:** выбор режима воспроизведения звука, включения вибрации или режима «Без звука».
- **Мелодия звонка:** настройка громкости мелодий вызова.
- **Медиа:** настройка громкости музыки и видео.
- **Уведомления:** настройка громкости сигналов уведомлений.
- **Система:** настройка громкости системных звуков.
- **Вибрация во время звонка:** выбор режима одновременной вибрации и звука при входящих вызовах.
- **Мелодия звонка:** изменение мелодии вызова.
- **Звуки уведомлений:** изменение звука уведомлений.
- **Не беспокоить:** выключение звуков входящих вызовов, звуков уведомлений и мультимедийного контента, кроме разрешенных исключений.
- **Звук при касании:** включение звукового сигнала при выборе приложения или параметра на сенсорном экране.
- **Звуки блокировки экрана:** включение звукового сигнала при блокировке или разблокировке сенсорного экрана.
- **Звук зарядки:** включение звукового сигнала при подключении устройства к зарядному устройству.
- **Обратная связь:** включение вибрации при нажатии на кнопки в панели навигации, а также выполнении других действий, например нажатии и удерживании элементов.
- **Звуки клавиш:** включение звука при касании клавиатуры.

Приложения и уведомления

Управление приложениями, установленными на устройстве, и изменение настроек уведомлений для каждого приложения.

На экране настроек выберите пункт **Приложения и уведомления**.

- **Все приложения:** откройте список приложений, установленных на устройстве и проверьте сведения о приложениях.
- **Уведомления:** изменение способа уведомления для каждого приложения.
- **Разрешения приложений:** просмотр списка функций и приложений, имеющих разрешение на их использование. Кроме того, предоставленные разрешения можно изменить. Дополнительные сведения см. в разделе [Настройка разрешений приложений](#).
- **Приложения по умолчанию:** выбор настроек по умолчанию для приложений.
- **Особые права доступа:** настройка использования приложения без ограничения данных.

Дисплей

Параметры

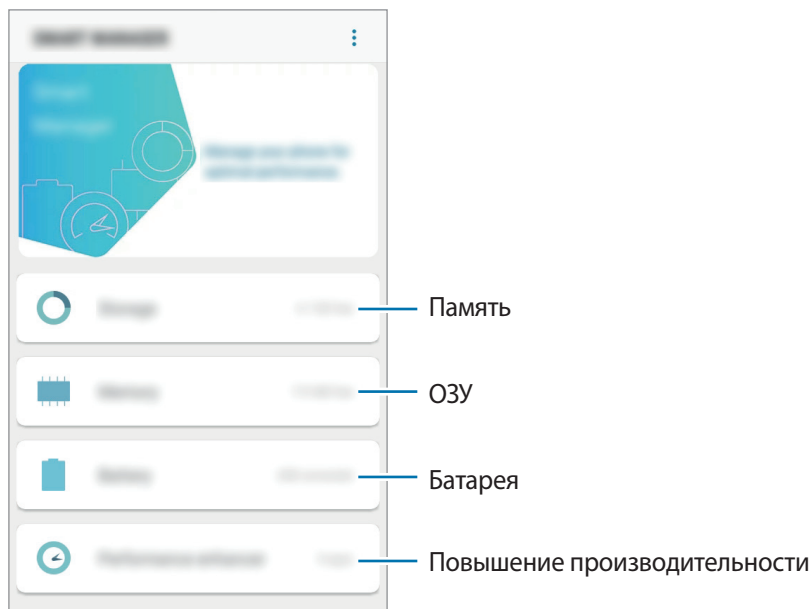
Изменение настроек дисплея.

На экране настроек выберите пункт **Дисплей**.

- **Яркость:** регулировка яркости экрана.
- **Режим “На улице”:** включите этот режим, чтобы облегчить работу с устройством в условиях яркой освещенности.
- **Размер шрифта:** изменение размера шрифта.
- **Обои:** выбор фонового изображения для главного экрана и экрана блокировки.
- **Показать процент зарядки:** включите на вашем устройстве функцию, которая будет выводить на экран информацию об оставшемся заряде аккумулятора.
- **Навигационная панель:** изменение расположения кнопок на панели навигации.
- **Тайм-аут экрана:** установка времени, по истечении которого подсветка дисплея устройства будет отключаться.
- **Экранная заставка:** выбор запуска экранной заставки, если устройство заряжается или подключено к док-станции.

Smart Manager

Приложение Smart Manager позволяет узнать о состоянии аккумулятора устройства, памяти, а также производительности. Также оно позволяет автоматически оптимизировать работу устройства всего одним касанием.



Память

Просмотр сведений об использованной и доступной памяти.

На экране настроек выберите пункт **Smart Manager** → **Память**.



- Фактический объем доступной внутренней памяти меньше заявленного, поскольку часть памяти зарезервирована под операционную систему и предустановленные приложения. Доступный объем может измениться после обновления устройства.
- Доступную емкость внутренней памяти устройства можно узнать на веб-сайте Samsung в разделе «Технические характеристики».

Управление памятью

Чтобы удалить остаточные файлы, например кэш, выберите пункт **ОЧИСТИТЬ**. Чтобы удалить неиспользуемые файлы или приложения, выберите пункт **ПОЛЬЗОВАТЕЛЬСКИЕ ДАННЫЕ**, а затем выберите категорию. Затем установите флажки рядом с нужными элементами и выберите пункт **УДАЛИТЬ**.

Чтобы переместить информацию из внутреннего хранилища на SD-карту **Переместить на SD-карту** или **Перемещ. приложений на SD-карту**, а затем выберите содержимое или приложения.

ОЗУ

На экране настроек выберите пункт **Smart Manager** → **ОЗУ**.

Чтобы ускорить работу устройства за счет уменьшения объема используемой оперативной памяти, отметьте приложения из списка приложений и выберите пункт **ОЧИСТИТЬ**.

Батарея

Просмотр сведений о доступном заряде аккумулятора устройства. Чтобы сэкономить заряд при использовании устройств с низким уровнем заряда аккумулятора, можно включить функции энергосбережения.

На экране настроек выберите пункт **Smart Manager** → **Батарея**.

- **СТАТИСТИКА:** просмотр сведений о количестве потребляемой устройством энергии.
- **Режим энергосбережения:** включение режима энергосбережения и изменение настроек режима энергосбережения. Дополнительные сведения см. в разделе [Режим энергосбережения](#).



Вы не сможете получать уведомления от приложений, использующих режим энергосбережения.

Повышение производительности

Настройка приложений, для которых нужно включить переход в спящий режим. В спящем режиме выбранные приложения не будут использовать данные, заряд аккумулятора или память в фоновом режиме, если они не используются.

На экране настроек выберите пункт **Smart Manager** → **Повышение производительности**.

Экран блокировки и безопасность

Измените настройки безопасности устройства.

На экране настроек выберите пункт **Экран блокировки и безопасность**.



Доступные параметры зависят от выбранного способа блокировки экрана.

- **Google Play Защита:** настройка функции проверки на предмет вредоносности приложений и поведений, а также предупреждения о потенциальном вреде и удаления приложений.
- **Найти устройство:** включение или отключение функции поиска своего мобильного устройства. Возможно воспользоваться веб-сайтом Find my mobile (findmymobile.samsung.com) для отслеживания утерянного или украденного устройства.
- **Обновление системы безопасности:** просмотр версии системы безопасности вашего устройства и проверка обновлений.
- **Безопасный запуск:** защита устройства за счет необходимости ввода кода разблокировки экрана при включении устройства. Чтобы запустить устройство, а затем получать сообщения и уведомления, необходимо ввести код разблокировки.
- **Другие параметры безопасности:** изменение дополнительных настроек безопасности.
- **Smart Lock:** настройка автоматической разблокировки устройства в определенных ситуациях.
- **Тип блокировки экрана:** изменение способа блокировки экрана.
- **Параметры защитной блокировки:** изменение настроек блокировки экрана для выбранного способа блокировки.
- **Контактная информация:** ввод данных пользователя для отображения с часами.
- **Уведомления:** отображение или скрытие содержимого уведомлений на экране блокировки и выбор уведомлений для отображения.

Учетные записи

Вы можете зарегистрировать и управлять учетными записями, такими как учетная запись Samsung или учетная запись Google.

На экране настроек выберите пункт **Учетные записи**.

- **Учетные записи:** добавление учетных записей Samsung и Google или других для синхронизации с ними.
- **Архивировать:** храните личные сведения, данные приложений и настройки в безопасном месте. Вы можете сделать резервную копию важных данных. Для резервного копирования данных необходимо войти в учетную запись Google.

Специальные возможности

Изменение различных настроек, которые позволяют сделать использование устройства более удобным.

На экране настроек выберите пункт **Специальные возможности**.

- **Размер шрифта:** изменение размера шрифта.
- **Увеличение:** масштабирование содержимого экрана и приближение определенной его области.
- **Большой указатель мыши/сенс. панели:** можно увеличить указатель внешней мыши или сенсорной панели.
- **Негатив:** обращение цветов дисплея для повышения удобства чтения.
- **Настройка цвета:** настройка цветовой схемы экрана при определении устройством, что пользователь не различает цвета или испытывает трудности с прочтением содержимого.
- **Шрифты с высок.контрастн.:** настройка цвета и шрифта для увеличения контрастности между текстом и фоном.
- **Моно звук:** включение монофонического звучания при прослушивании через один наушник.
- **Субтитры Google:** включение режима отображения субтитров в содержимом, поддерживаемом Google, и изменение настроек субтитров.
- **Задержка касания и удерживания:** настройте необходимую длительность удерживания касания.
- **Нажатие после остан. указателя:** элемент может выбираться автоматически при наведении на него указателя.
- **Заверш. вызова кнопкой питания:** завершение вызова нажатием кнопки питания.
- **Преобразование текста в речь:** настройте параметры преобразования текста в речь, используемого, когда включена функция Voice Assistant, — такие как языки, скорость и не только.
- **Ярлык спец. возможностей:** одновременное нажатие и удержание клавиши увеличения громкости и клавиши понижения громкости позволяет активировать Switch Access или TalkBack.

Google

Изменение установок некоторых функций Google.

На экране настроек выберите пункт **Google**.

Руководство пользователя

Справка содержит сведения об использовании устройства и приложений, а также настройке важных параметров.

На экране настроек выберите пункт **Руководство пользователя**.

Система

Измените системные настройки устройства или выполните его сброс.

На экране настроек выберите пункт **Система**.

- **Язык и ввод:** выбор языка на устройстве или изменение настроек, таких как тип голосового ввода или выбор клавиатуры. Доступные параметры зависят от выбранного языка. Дополнительные сведения см. в разделе [Добавление языков устройства](#).
- **Дата и время:** изменение параметров отображения времени и даты.




При полной разрядке или извлечении аккумулятора из устройства параметры даты и времени будут сброшены.

- **Сброс:** сброс настроек устройства или выполнение заводского сброса данных. Можно сбросить все настройки и параметры сети.
- **Обновление ПО:** просмотр версии программного обеспечения устройства и проверка обновлений.
- **Сведения о телефоне:** доступ к информации об устройстве.

Добавление языков устройства

Можно добавить языки, которые будут использоваться на устройстве.

- 1 На экране настроек выберите пункт **Система** → **Язык и ввод** → **Язык** → **Добавление языка**.
- 2 Выберите язык для добавления.
- 3 Чтобы сделать выбранный язык языком по умолчанию, выберите пункт **СДЕЛАТЬ СТАНДАРТНЫМ**. Чтобы не изменять текущую настройку языка, выберите пункт **НЕ ИЗМЕНЯТЬ**.
Выбранный язык будет добавлен в список языков. Если язык по умолчанию изменен, выбранный язык будет добавлен вверх списка.

Для выбора языка по умолчанию из списка языков перетащите  напротив языка и переместите его в начало списка. Если приложение не поддерживает данный язык по умолчанию, будет использоваться следующий язык в списке.

Сведения об обновлениях для системы безопасности

Обновления для системы безопасности призваны повысить уровень безопасности устройства и защитить личную информацию. Сведения об обновлениях для системы безопасности конкретной модели приведены на веб-сайте security.samsungmobile.com.



Веб-сайт поддерживает только несколько языков.

Приложение

Устранение неполадок

Перед обращением в сервисный центр Samsung попробуйте приведенные ниже способы устранения неполадок. Некоторые неполадки могут не возникать на вашем устройстве.

При включении устройства или во время его использования появляется запрос на ввод одного из следующих кодов:

- Пароль: если включена функция блокировки, необходимо ввести пароль устройства.
- PIN: при первом включении устройства или при включенном запросе PIN-кода следует ввести PIN-код, поставляемый с SIM- или USIM-картой. Эту функцию можно отключить в меню блокировки SIM-карты.
- PUK-код: как правило, SIM- или USIM-карта блокируется после нескольких попыток ввода неправильного PIN-кода. В этом случае следует ввести PUK-код, предоставленный поставщиком услуг.
- PIN2-код: при доступе к меню, для которого требуется PIN2-код, введите PIN2-код, который предоставляется вместе с SIM- или USIM-картой. За дополнительной информацией обратитесь к поставщику услуг.

На дисплее устройства отображаются сообщения с ошибками сети или сервиса

- В некоторых местах сигнал сети настолько слабый, что использование сетевых функций устройства становится невозможным. Перейдите в место, где сигнал более стабилен. Во время перемещения могут появляться сообщения об ошибке.
- Для использования некоторых функций требуется активировать их. За дополнительной информацией обратитесь к поставщику услуг.

Устройство не включается

Устройство не включится, если аккумулятор полностью разряжен. Перед включением устройства полностью зарядите аккумулятор.

- Аккумулятор может быть неправильно установлен. Установите аккумулятор еще раз.
- Протрите оба золотистых контакта и повторите попытку установки аккумулятора.

Сенсорный экран медленно или неправильно реагирует на касания

- При установке защитной пленки или дополнительных аксессуаров на сенсорный экран он может работать некорректно.
- Сенсорный экран может работать неправильно в следующих ситуациях: на вас надеты перчатки, вы касаетесь экрана грязными руками, острыми предметами или кончиками пальцев.
- Повышенная влажность и попадание жидкости могут стать причиной неправильной работы сенсорного экрана.
- Выключите и снова включите устройство, чтобы устранить временные неисправности ПО.
- Убедитесь, что на устройстве установлена последняя версия ПО.
- Если сенсорный экран поцарапан или поврежден, обратитесь в сервисный центр Samsung.

Устройство «зависает», или возникла критическая ошибка

Попробуйте выполнить действия, указанные ниже. Если неполадка не устранена, обратитесь в сервисный центр Samsung.

Перезагрузка устройства

Если устройство «зависает», необходимо закрыть все приложения или выключить устройство и снова включить его.

Принудительная перезагрузка

Если устройство «зависает» и не реагирует на действия, для его перезагрузки одновременно нажмите и удерживайте клавишу питания и клавишу уменьшения громкости в течение более чем 7 секунд.

Сброс устройства

Если способы выше не помогли устранить проблему, выполните сброс настроек устройства.

Откройте приложение **Настройки**, выберите пункт **Система** → **Сброс** → **Сброс данных** → **СБРОС** → **УДАЛИТЬ ВСЕ**. Перед сбросом настроек устройства рекомендуется создать резервную копию всех важных данных, хранящихся в памяти устройства.

Невозможно выполнить или принять вызов

- Убедитесь, что используется надлежащая сотовая сеть.
- Проверьте, не включена ли функция запрета вызова для набираемого номера телефона.
- Проверьте, не включена ли функция запрета вызова для входящего номера телефона.

Собеседники не слышат меня во время разговора

- Проверьте, не закрыты ли отверстия встроенного микрофона какими-либо посторонними предметами.
- Поднесите микрофон ближе ко рту.
- Если вы используете наушники, проверьте правильность их подключения к устройству.

Во время вызова звучит эхо

Отрегулируйте громкость устройства с помощью клавиши громкости или перейдите в другое место.

Часто пропадает сигнал сети или подключение к Интернету, либо качество звука становится низким

- Убедитесь, что область встроенной антенны устройства не закрыта посторонними объектами.
- В некоторых местах сигнал сети настолько слабый, что использование сетевых функций устройства становится невозможным. Проблемы с подключением могут возникать из-за базовой станции поставщика услуг. Перейдите в место, где сигнал более стабилен.
- При использовании устройства во время движения, службы беспроводной сети могут отключаться из-за проблем в сети поставщика услуг.

Значок аккумулятора пуст

Аккумулятор разряжен. Зарядите аккумулятор.

Аккумулятор не заряжается (при использовании одобренных зарядных устройств Samsung)

- Убедитесь, что зарядное устройство подключено правильно.
- Если контакты аккумулятора загрязнены, он может не заряжаться либо устройство может отключаться. Протрите оба золотистых контакта и повторите попытку зарядки аккумулятора.

Аккумулятор разряжается быстрее, чем обычно

- Эффективный заряд аккумулятора устройства может снижаться при слишком низкой или высокой температуре окружающей среды.
- Расход заряда аккумулятора увеличивается при использовании определенных функций или приложений, например GPS, игр или Интернета.
- Аккумулятор является расходным материалом, и его эффективный заряд будет со временем снижаться.

При включении камеры появляются сообщения об ошибке

Для использования камеры в памяти устройства должно быть достаточно свободного места, а аккумулятор должен быть полностью заряжен. Если при включении камеры появляются сообщения об ошибке, выполните следующие действия:

- Зарядите аккумулятор.
- Освободите место в памяти устройства, скопировав файлы на компьютер или удалив их.
- Перезагрузите устройство. Если это не поможет устранить проблему с приложением камеры, обратитесь в сервисный центр Samsung.

Качество снимка ниже, чем при предварительном просмотре

- Качество снимков может различаться в зависимости от окружающих условий и способов съемки.
- При фотосъемке в темных местах, ночью или в помещении изображение может быть размыто или на нем могут появляться шумы.

При попытке открыть мультимедийный файл появляются сообщения об ошибке

Если вы получаете сообщения об ошибке или на вашем устройстве не воспроизводятся мультимедийные файлы, попробуйте выполнить следующие действия:

- Освободите место в памяти устройства, скопировав файлы на компьютер или удалив их.
- Убедитесь, что музыкальный файл не находится под защитой DRM (Digital Rights Management — управление цифровым доступом). Если файл под защитой DRM, прослушать его можно только в том случае, если у вас есть соответствующий ключ или лицензия на воспроизведение.
- Убедитесь, что форматы файлов поддерживаются устройством. Если такие форматы файлов, как DivX или AC3, не поддерживаются, установите специальное приложение с их поддержкой. Для проверки совместимых с вашим устройством форматов файлов перейдите на веб-сайт www.samsung.com.
- Устройство способно воспроизводить все снимки и видеозаписи, сделанные с его помощью. Снимки и видеозаписи, сделанные с помощью других устройств, могут не воспроизводиться.
- Устройство поддерживает мультимедийные файлы, одобренные поставщиком услуг сети или поставщиком дополнительных услуг. Некоторое содержимое из Интернета, например мелодии вызова, видеозаписи или обои, может воспроизводиться некорректно.

Функция Bluetooth не работает должным образом

Если устройство Bluetooth не обнаружено, возникают проблемы с подключением или производительностью, попробуйте сделать следующее:

- Убедитесь, что устройство, к которому нужно подключиться, готово к сканированию и подключению.
- Убедитесь, что Bluetooth-устройства находятся в пределах максимальной зоны действия Bluetooth (10 м).
- На своем устройстве откройте приложение **Настройки**, выберите пункт **Подключения**, а затем коснитесь переключателя **Bluetooth**, чтобы повторно включить соответствующую функцию.
- На своем устройстве откройте приложение **Настройки**, выберите пункт **Система** → **Сброс** → **Сброс параметров сети** → **СБРОС НАСТРОЕК**, чтобы сбросить настройки сети. В случае сброса зарегистрированная информация может быть утрачена.

Если это не поможет устранить проблему, обратитесь в сервисный центр Samsung.

Не удается подключить устройство к компьютеру

- Убедитесь, что используемый кабель USB совместим с устройством.
- Убедитесь, что на компьютере установлен необходимый драйвер и его обновления.
- Если используется ОС Windows XP, убедитесь, что на компьютере установлен пакет обновления Service Pack 3 или более поздней версии.

Устройство не может определить мое текущее местонахождение

В некоторых местах, например в помещении, на пути сигнала GPS могут возникать помехи. В таких ситуациях для определения вашего местонахождения используйте сеть Wi-Fi или мобильную сеть.

Хранившиеся на устройстве данные утеряны

Регулярно делайте резервные копии всех важных данных, хранящихся в памяти устройства. В противном случае восстановить потерянные или поврежденные данные будет невозможно. Компания Samsung не несет ответственности за потерю данных, хранящихся в памяти устройства.

Вокруг внешней части корпуса устройства есть небольшой люфт

- Этот люфт неизбежно появляется при производстве корпуса и может приводить к небольшой вибрации или движению частей устройства.
- Со временем из-за трения между частями люфт может увеличиться.

Нет свободного места в памяти устройства

Удалите ненужные данные, например кэш, с помощью приложения Smart Manager или удалите вручную неиспользуемые приложения или файлы, чтобы освободить память.

Авторские права

© Samsung Electronics, 2018.

Данное руководство защищено международными законами об авторских правах.

Запрещается воспроизводить, распространять, переводить или передавать какие-либо части данного руководства в любой форме и любым способом, электронным или механическим, включая фотокопирование, запись и хранение в любой системе хранения и поиска информации, без предварительного письменного разрешения компании Samsung Electronics.

Товарные знаки

- SAMSUNG и логотип SAMSUNG являются зарегистрированными товарными знаками компании Samsung Electronics.
- Bluetooth® является зарегистрированным товарным знаком Bluetooth SIG, Inc. во всем мире.
- Wi-Fi®, Wi-Fi Protected Setup™, Wi-Fi Direct™, Wi-Fi CERTIFIED™ и логотип Wi-Fi являются зарегистрированными товарными знаками компании Wi-Fi Alliance.
- Остальные авторские права и товарные знаки являются собственностью их владельцев.

